



SVAZ  
ZAKLÁDÁNÍ  
A ÚDRŽBY ZELENĚ

# *Inspirace*

číslo 3 | 2013

**PARK A ZAHRADA ROKU 2013**

VZPOMÍNKA NA PROFESORA MACHOVCE  
TRVALKY - PODROSTY A JEJICH UDRŽITELNOST

# KB BLOK

DOKONALÝ STAVEBNÍ SYSTÉM

*Krásná zahrada*

*..... je přirozenou  
lidskou touhou*

## Tvarovky pro stavbu okrasných zídek

Zahrada je fenomén, který při ideálním ztvárnění pozvedne nejen dům, ale i jeho okolí. Na krásnou zahradu se každý rád zadívá, vhodně zvolené keře a stromy každého inspirují. Někdy nezaujme ani tak dům jako samotná zahrada. Vhodně navržená zahrada je souzněním dobrých nápadů a pragmatických řešení. Místo plné inspirace pro všechny, kterým je zahrada koníčkem nebo relaxací.



## GARDEN STONE



## ZIG ZAG TVAROVKY

Jak vyřešit okolí Vašeho bazénu?

Jak udělat okolí bazénu tak, abychom se v něm cítili dobře?

Tuto poměrně složitou otázku elegantně řeší naše nabídka betonových vibrolisovaných prvků systému KB-BLOK. Jedná se zejména o prvky zahradní architektury, ale také o prvky opěrných stěn, které lze v oblasti řešení zahrad také použít.



**Další podrobné informace o druzích vyráběné zahradní architektury naleznete v našich prospektech a na [www.kb-blok.cz](http://www.kb-blok.cz)**

**E-SHOP**  
[www.kb-blok.cz](http://www.kb-blok.cz)

[www.kb-blok.cz](http://www.kb-blok.cz)

e-shop: [www.kb-blok.cz](http://www.kb-blok.cz)

KB-BLOK systém, s.r.o.  
ul. Masarykova čp. 635

439 42 Postoloprty - průmyslová zóna

Tel.recepce: 415 778 311

GSM brána: 736 629 576, 736 629 572

e-mail: [info@kb-blok.cz](mailto:info@kb-blok.cz)

# EDITORIAL



V době, kdy na viničích pomalu dozrává letošní úroda hroznů, sklidili plody své práce i tvůrci parků a zahrad z celé České republiky. V Brně byla v pátek 6. září v rámci veletrhu Zelený svět

vyhlášena díla, která nejlépe uspěla v soutěži Park roku 2013 a Zahrada roku 2013. Soutěž letos vyhlásilo a zorganizovalo již po jedenácté profesní sdružení Svaz zakládání a údržby zeleně.

Ke kvalitnímu vínu potřebujete nejen dobré hrozny, ale i přívetivé počasí, zkušeného vinaře a odpovídající teplotu ve sklepě. K tomu, aby vznikl kvalitní park či zahrada, je potřeba, aby se sešel osvědčený investor, tvůrčí a zároveň pokorný zahradní architekt a zodpovědná realizační firma. Jenom tak vzniknou díla, která osmičlenná odborná porota ocenila při svém hodnocení ve dnech 16.–18. července 2013. Celkem navštívila 9 parků a 6 zahrad, které přihlásili do soutěže autoři projektů, investoři či realizátoři.

Třetí číslo INSPIRACE představuje díla, která v soutěži nejlépe uspěla. Z fotografií oceněných parků si mnohdy čtenář těžko představí, kolik úsilí stálo vytvořit ze zanedbaných, mnohdy zarostlých ploch místa, do kterých si lidé zase najdou cestu. Časopis také velmi těžko může zprostředkovat příjemnou atmosféru panující na všech zahradách, které jsme navštívili. Bylo vidět, že mezi majiteli a tvůrci zahrad vzniklo přátelské pouto, které vyzařuje i ze zahrad.

Přeji vám příjemné putování, na jehož konci si určitě uvědomíte, že i v dnešní mnohdy neutěšené době má obor zahradní a krajinná tvorba vysokou kvalitu a dokáže vytvořit prostředí, kde se lidé cítí dobře.



SVAZ  
ZAKLÁDÁNÍ  
A ÚDRŽBY ZELENĚ

# Inspirace



OBSAH 3 | 2013

<b>VZPOMÍNKA NA PROFESORA MACHOVCE</b> .....	<b>4-5</b>
V červenci zemřel prof. Ing. Jaroslav Machovec CSc.	
<b>ZA PARKEM A ZAHRADOU ROKU 2013</b> .....	<b>5</b>
Ve dnech 16. – 18. 7. hodnotila porota přihlášená díla	
<b>OBNOVA SADŮ ČESKOSLOVENSKÝCH LEGIÍ V HRANICÍCH</b> .....	<b>6-9</b>
První místo v soutěži Park roku 2013 získala obnova významné památky zahradního umění	
<b>ZAHRADA VZPOMÍNEK – LIBEREC</b> .....	<b>10-12</b>
Druhé místo v soutěži Park roku 2013 získala úprava části bývalého hřbitova v Liberci	
<b>LIDOVÉ SADY I. – LIBEREC</b> .....	<b>13-15</b>
Třetí místo v soutěži Park roku 2013 získala I. etapa rozsáhlé koncepční obnovy veřejné zeleně v Liberci	
<b>OBNOVA LESOPARKU V NOVÉM LÍSKOVCI V BRNĚ</b> .....	<b>16-17</b>
Cena děkana byla v rámci soutěže Park roku 2013 udělena městské části Nový Lískovec v Brně	
<b>PROMĚNY, ANEB JSME SMRTELNÍ</b> .....	<b>18-20</b>
Cenu Václava Weinfurtera udělila porota úpravě atria a pobytových teras na Vinohradské 230 v Praze	
<b>SEKCE ZELENÉ STŘECHY</b> .....	<b>21</b>
Sekce Zelené střechy se stala členem evropské organizace EFB	
<b>REGENERACE ZÁMECKÉHO PARKU KAČINA</b> .....	<b>22-24</b>
Cenu profesora Machovce získala v rámci soutěže Park roku 2013 obnova cenné klasicistní památky zahradního umění	
<b>PŘÍRODNÍ ZAHRADA INSPIROVANÁ LOMEM</b> .....	<b>26-28</b>
Zahradou roku 2013 je přírodní zahrada v Hranicích	
<b>Z LESA DO ÚDOLÍ</b> .....	<b>29-31</b>
Druhé místo získala zahrada v Kanicích u Brna	
<b>DŮM A ZAHRADU SPOJILY ZELENÉ RAMPY</b> .....	<b>32-34</b>
Třetí místo obsadila zahrada v Horních Měcholupech	
<b>ZAHRADA MAGICKÉHO KRUHU</b> .....	<b>35</b>
Čestné uznání získala zahrada v Borovanech	
<b>ZAHRADNICKÁ PERSPEKTIVA</b> .....	<b>40-41</b>
SZÚZ uspořádal další odborné kurzy	
<b>PODROSTY A JEJICH UDRŽITELNOST</b> .....	<b>46-48</b>
Ondřej Fous pokračuje v seriálu o trvalkách	

ČASOPIS PODPORUJE



## SEZNAM INZERCE

KB-BLOK systém, s.r.o. **2** | FLORAVIL, s.r.o. **25**  
AGROCAR s.r.o. **42-43** | Chlebiš s.r.o. **46**  
Husquarna **47** | BV-technika a.s. **47**  
ADAM zahradnická a.s. **48**

**Vydavatel:** Svaz zakládání a údržby zeleně, Křídlovická 68, 603 00 Brno, mob.: +420 777 581 544, e-mail: info@szuz.cz  
**Redakce:** Ing. Jana Šimečková, e-mail: simeckova@szuz.cz, PhDr. Irena Večeřová, e-mail: irena.vecerova1@seznam.cz  
**Kontakty na inzerci:** Ondřej Vejmelka, Tel.: +420 777 810 737, Fax: +420 545 578 056, e-mail: inspirace@szuz.cz  
**Foto na titulní straně:** Lukáš Pelech | **Grafická příprava, sazba a tisk:** Tiskárna Didot, spol. s r.o., Trnkova 119, 628 00 Brno, www.tiskarna-didot.cz | **Registrační číslo:** MK ČR E 15535 | Žádná část tohoto čísla nesmí být bez písemného souhlasu vydavatele šířena.

# VZPOMÍNKA NA PROFESORA MACHOVCE

První večer tří denního putování po parcích a zahradách, přihlášených do již 11 ročníku soutěže Park roku a Zahrada roku, jsme společně se členy poroty seděli v útulné hospůdce v Liberci. Plní dojmy z prvního dne zakončeného vyjíždkou na Ještěd jsme vzpomínali s Ivanou Staňou, Olgou Novákovou a Radkou Fingerovou na první ročníky, kdy se s námi obětavě kodrcal stovky kilometrů i profesor Machovec. Rád vždycky vyměnil poklidné užívání důchodu za hektické dny hodnocení. Vždyť tato soutěž byla především jeho „dítětem“, které dělalo první krůčky v Klatovech i za laskavého dohledu Václava Weinfurtera. My ve Svazu zakládání a údržby zeleně jsme je pouze převzali a podařilo se nám je úspěšně dovést už téměř do puberty.

## OSOBNOSTI



Ve středu 17. července, druhý den hodnocení, při dlouhém přejezdu ze Špindlerova mlýna do Českých Budějovic, zazvonil Ivanovi telefon. Tak jsme se dozvěděli tu smutnou zprávu, že pan profesor zemřel. Postupně pípali SMS zprávy u všech členů poroty, zpráva se rychle šířila oborovou komunitou. Slunečný den se zakabonil. Bylo mně smutno, protože pan profesor mě provázal celou moji profesní kariérou. Nejenže mě učil, vedl i moji diplomovou práci i práce, se kterými jsme úspěšně reprezentovali Lednici v tzv. SVOČce (studentská vědecká odborná činnost). Vzpomněla jsem si, jak byl pyšný, když jeho „dívčata“ porazila ve Zvoleni všechny další vysoké školy. Když jsem zů-

stala v Lednici po vysoké škole na studijním pobytu, jezdili jsme spolu v krutých mrazech inventarizovat a on vždycky se smíchem říkal: „Dívčata, vám je zima? Vždyť vás by mělo hřát mládí!“

Znala jsem pana profesora Machovce dávno před tím, než jsem přišla do Lednice studovat. Moje maminka, PhDr. Irena Večeřová, v 50. a 60. letech redaktorka Československého rozhlasu, přijela totiž koncem 60. let natočit do Lednice do svého pořadu Kalendář naší vesnice nezvyklý ruch na lednické vysoké škole. Zajímaly ji plány pedagogů, jak získat Lednici proslulost Oxfordu, názory studentů, kteří zakládali svůj vysokoškolský klub, všechno to nové, co se klubalo z té zkomatělé skořápky všednodennosti. Profesor Wagner s docentem Machovcem připravovali tehdy pro středisko památkové péče atraktivní plány, jak oživit lednicko-valtický areál a vymyslet program pro všechny zámečky v parku. Suggestivně jí líčili, jak turisty budou od jednoho zámečku k druhému vozit kočáry, alejemi se budou prohánět jezdcí na koních, na Rendez-vous bude umělecká galerie, u Hraničního zámečku golfové hřiště a k minaretu zaveze turisty lodička. Vzpomíná, jak ji první noc uložil docent Machovec na katedře do místnosti s nápisem „Herbář“, kde na ni čekal rozestlaný gauč a těžká vůně sušených bylinek. Léta si potom při každém setkání dobírala docenta – potom už profesora Machovce, že ji tehdy uložil do herbáře záměrně, aby v ní zůstala Lednice dlouho zachována.

Přes slzy jsem se usmála. Uvědomila jsem si, že takovou vzpomínku mají na profesora všichni, kteří se s ním setkali. Svoji nesmazatelnou stopu zanechal nejen v nás, ale i v lednicko – valtickém areálu. V magické krajině, do níž je zakleto mnoho lásky a poctivé práce. Dokud na něj budeme vzpomínat, zůstane s námi...

Ing. Jana Šimečková

## ŽIVOTOPIS

(údaje poskytl Ing. Jan Machovec)

Prof. Ing. Jaroslav Machovec CSc. se narodil 17. 2. 1926 v Rokytnici nad Rokytnou (okres Třebíč) do domkářské rodiny chudých poměrů. V roce 1940 nastoupil jako učeň do zahradnictví v nedalekém Sádku, v roce 1945-46 absolvoval mistrovskou školu v Brně – Bohunicích. Ve válečných letech kromě práce v zahradnictví jako učeň pěstoval sadbu zeleniny i květin na malé zahrádce u domu rodičů i s vlastním malým skleníkem.

Po jednoletém pracovním poměru v Lednici nastoupil v roce 1947 na Vyšší ovocnicko-vinařskou a zahradnickou školu v Lednici (přímo do druhého ročníku) a od roku 1950 pokračoval ve studiu na Vysoké škole zemědělské v Brně a posléze i v Lednici na nově otevřeném zahradnickém oboru. Po absolvování studia v roce 1954 nastoupil jako asistent na Vysokou školu zemědělskou v Brně (fakulta agronomická – zahradnický obor v Lednici – od roku 1985 fakulta zahradnická), kde působil až do svého odchodu do penze v roce 1991 a i dále až do roku 1996.

Kandidátskou práci zpracovával v letech 1955–1958, habilitační práci v letech 1963–1966. V polovině 60. let působil jako děkan pro školní statek v Lednici – s jeho činností souvisí výsadby ovocných sadů. Po omezených možnostech v normalizačních letech po roce 1969 měl zastavený postup, profesorem byl jmenován až v roce 1991. V době svého působení na VŠZ metodicky vedl zámečkový park v Lednici, nejprve jako asistent prof. Jaromíra Scholze, poté samostatně ve spolupráci s ostatními spolupracovníky z VŠZ i s vedoucími zahradníky. V době působení na VŠZ také spolupracoval na úpravách zahrad Pražského hradu, zámečkového parku v Lánech, parků v Mariánských Lázních.

V letech 1995 – 2003 působil na Slovenskej poľnohospodárskej univerzite v Nitre na Fakultě zahradnictva a krajinného inžinierstva. Vydal řadu odborných publikací a populárně naučných knih z oboru sadovnictví a květinářství. Zemřel 17. 7. 2013 ve věku 87 let.

## NEKROLOG

prof. Ing. Miloš Pejchal, CSc.

Pan profesor Machovec zásadním způsobem ovlivnil zahradní a krajinnou tvorbu v poválečném Československu a v obou jeho nástupnických státech. Obdivuhodné je to zejména proto, že tato role byla z politických

důvodů po dlouhá léta založena pouze na jeho neformální autoritě.

U pana profesora se sešly čtyři předpoklady jakéhokoli úspěchu: talent, píle, příležitost (působení na škole v Lednici), příhodný čas (rychlý rozvoj a výrazná proměna oboru po válce).

Náš obor ovlivnil pan profesor Machovec především prostřednictvím svých studentů. Působil na ně nejen přímým kontaktem ve výuce i mimo ni, ale též nepřímo tím, že se zásadním způsobem podílel na formování studijního profilu oboru a byl motorem významné části jeho aktivit. Velmi pozitivní roli pro vyváženost jednotlivých aspektů výuky sehrálo v této souvislosti i jeho úzké sepětí s praxí. S povděkem na pana profesora vzpomíná řada kolegů, které svou autoritou neváhal podpořit, když narazili na nepochopení.

Zásadním přínosem pana profesora Machovce, ze kterého těží jeho následovníci doposud, je to, že svým disciplínám – dendrologii a květinářství – vtiskl moderní vysokoškolský charakter a vymanil je tak z tradiční lexikální popisnosti; bez nadsázky zde lze hovořit o Machovcově škole. Nejvýraznější dopad na praxi v oboru měly způsoby hodnocení dřevin a jejich porostů, které se staly obecně používaným oborovým standardem. Výsledky jeho výzkumu byly publikovány ve více než padesáti původních vědeckých pracích, v řadě odborných článků a na četných seminářích a konferencích. Pan profesor napsal i čtyři vysokoškolská skripta z květinářství a dendrologie. Dále se spolupodílel na sedmi odborných knihách, které v době svého vzniku patřily k tomu nejlepšímu, co u nás vyšlo. Nedílnou a významnou součástí aktivit pana profesora Machovce byly jeho kontakty s praxí. Jako člen vědeckých rad a poradních sborů úzce spolupracoval s mnoha výzkumnými a odbornými institucemi. Nepřehlédnutelné je jeho dlouhodobé působení jak v hlavních soutěžních komisích na zahradnických výstavách Flóra Olomouc a Flóra Bratislava, tak v porotách národních a celostátních vazačských soutěží.

Naznačený přínos pana profesora Machovce pro zahradní a krajinářskou tvorbu by nebyl možný bez jemu vlastní vitality, lásky k oboru, angažovanosti, pracovitosti, bojovného srdce a především u nás ojedinělého širokého odborného rozhledu a schopnosti rychle vystihnout a formulovat podstatu problémů v celé jejich šíři a vzájemných souvislostech. Právě tato schopnost, v éře postupující specializace stále vzácnější, je největším přínosem pana profesora. ■

# ZA PARKEM A ZAHRADOU ROKU 2013

Soutěž podporují

**KB BLOK**  
DOKONALÝ STAVEBNÍ SYSTÉM



Soutěž Park roku 2013 a Zahrada roku 2013 letos vyhlásilo a zorganizovalo již po jedenácté profesní sdružení Svaz zakládání a údržby zeleně. Osmičlenná odborná porota navštívila ve dnech 16.–18. července 9 parků a 6 zahrad, které přihlásili do soutěže autoři projektů, investoři či realizátoři. Svoje postřehy pro čtenáře INSPIRACE shrnul jeden ze členů poroty, Ing. Petr Mičola.



**SÚZ**

Letošní rok byl krásný svou rozmanitostí děl, od úplně extrémní strohosti úprav u Letenského zámečku, až po opačný pól, daleko příjemnější – Vinohradská 230 s alegorií pomíjivosti a kortenovou lodí, co připlula odněkud z Boubínského pralesa. Tlak se nám zvedl na náměstí v Mladé Boleslavi – kde bylo prvků na rozdávání, aby to všechno jako celek úplně propadlo do nejhlubších míst našeho hodnocení. Liberec nás potěšil svoji poetikou – hřbitov, co je zahradou vzpomínek a vzpomínky se tady všude povalují do minulosti hřbitovního ticha a klidu poetického místa současnosti s řekou, ve které prý teče čas. Výhled z Ještědu, od stavby, která je opravdu krásná, na mimořádném místě sama mimořádná s mimořádnými výhledy, kde by se dal genius loci těžit a rozvážet do míst, kde je ho málo. Ráno cestami necestami mezi kopci do Špindlerova Mlýna s žlutými vrbinami, korytem řeky, které čekalo na jarní vody a romantickými stavbami pro pražskou smetánku, co brousila první prkna na Horních Mísečkách. Jihočeské Borovany se nám ukázaly jako krásné místo pro život a jízda takovou dálku za tak malou zahrádkou jako účelnou a velmi příjemnou. Pavlovská zahrádka Pod Pálavou se stinnou partií, vínem které jiskřilo a téměř holým svahem, který se stal předznamenáním toho všeho velkého letního sucha. Potom cesta do Brna a Nového Lískovce s prudkými svahy a běložárkou větvitou. Obnovený lesopark s rozhlednou,

Porota zleva: Ing. Radmila Fingerová, Ing. Olga Nováková, Ing. Petr Mičola, Bc. David Mičan, Ing. Petr Šířina, na fotce chybí Ing. Jitka Trevisan, Ing. Přemysl Krejčířik, Ing. Ivan Staňa,

kteřá vypadala jako velká betonová židle a odkud bylo vidět na nejvyšší budovu České republiky. Pak jsme minuli Těsnohlídkovo údolí a jeli do Kanic místy, která jsem neznal a nikdy jsem tam nebyl. Rozeklaná krajina se zahradou, která jí také tak trochu symbolizovala. Taková velká lžice plná jahod s domem, trávníkem a svahem k lesu a vyhlídkou do údolí a tou převelikou vůní z těch drobných červených plodů, která byla cítit až do Hranic na Moravě. Tam u řeky Bečvy zanechal svoji stopu František Josef Thomayer a v jeho stopě svoji stopu Josef Kumpán. Když v roce 1938 F. J. Thomayer umírá, tak Kumpán netuší, že se mu právě začíná hroutit celý jeho pracovní svět. V Hranicích na hranici řeky oba pánové ty myšlenkové pochody prolunili a usadili do historické kompozice, aby se dostala až do současného života města. A zbývaly poslední metry cesty, abychom dorazili k místu, kde byl poslední dům a poslední zahrada, co vypadaly jako neidentifikovatelný létající předmět vznášející se nad katalogovými domečky s paní v lehátku, velikým kloboukem a opalovacím krémem. Byla to taková malá planetka, co měla peklo i ráj, oheň i vodu, zkrátka všechno, co má taková planetka mít. Ale nejvíc potěšitelné bylo na této teče našeho putování, že tady žili lidé v souznění se zahradou. ■

# OBNOVA SADŮ ČESKOSLOVENSKÝCH LEGIÍ, HRANICE



**INVESTOR:** Město Hranice

**AUTOŘI PROJEKTU:** Ing. Radek Pavlačka, Ing. Erik Hindoš, Ing. Lenka Jánošíková, Ing. arch. Viktor Čehovský – ateliér ZAHRADA Olomouc s.r.o.,

**ZHOTOVITEL:** Gardenline s.r.o.

**REALIZACE:** 11/2011 – 6/2012

**PLOCHA:** 91 000 m<sup>2</sup>



PARK ROKU 2013



První místo v soutěži Park roku 2013 získala obnova Sadů Československých legií v Hranicích. Porota ocenila, že autoři projektu obnovili park v původním duchu, s pokorou k minulosti a při tom do něj dokázali citlivě zakomponovat moderní funkční prvky. Velmi cenné je i napojení parku na nábřeží řeky Bečvy. Informační systém připomíná návštěvníkům historické souvislosti vzniku a rozvoje parku.

## HISTORIE

### Ing. Radek Pavlačka

Nevelký park, rozkládající se na levém břehu řeky Bečvy, patří mezi nemnoho významně zachovalých prací zahradního architekta Františka Thomayera. Proto byl v roce 1997 vyhlášen kulturní památkou. Plocha parku tvořila širší okruh historického jádra města. Již indikační skica z roku 1830 zaznamenává výraznou alej nesoucí jméno „Císařské stromořadí“. Na tomto území se konávaly dobytčí trhy, takže vznik promenády, která se později stala součástí cesty Hranice – Lázně Teplice, jen logicky navázal na tradici shromažďování lidu. Indikační skica zaznamenává na ploše také koňské rejdiště a převoz přes Bečvu. Císařské stromořadí bylo původně 6–7řadé, vysázeno z ořešáků a akátů.

Výrazným impulsem k založení parku mohla být pravděpodobně výstavba krásného secesního mostu z roku 1905, který patřil k reprezentativním stavbám tehdejších Hranic. V písemnostech se uvádí inspirace parkem Michalov v Přerově, kde František Thomayer

zpracovával projekt v letech 1903–1904. Odtud zřejmě Hranice získávají kontakt, neboť František Thomayer je osloven v roce 1905 a bezprostředně poté začal pracovat na projektu.

Thomayerův návrh vytýčil hlavní osu parteru, která je v současnosti vymezena třemi objekty: střed tvoří bazén s vodotryskem z roku 1905, protilehlé konce secesní plastika Jana Husa od Julia Pelikána z roku 1923 a Hudební pavilón od Antonína Pilce z roku 1926. Thomayerův návrh neobsahuje přímo tyto objekty, ale vytyčuje jejich polohu, kte-

rá byla v postupné realizaci respektována. Další významnou částí kompozice jsou dvě terasy: nižší, typicky zahlobený travnatý parter a vyšší písková terasa s bazénem a altánem, které jsou odděleny stromovým rastrem. Parter je ukončen kruhovou loukou, která mnoho let sloužila v zimním období jako kluziště. Projekt už tehdy obsahoval tenisové kurty ve stejném místě, kde se nacházejí v současnosti, zabíraly však větší plochu.

Roku 1927 se městský park stal dějištěm monumentální Krajinové výstavy Pobečví, díky níž byla silnice ve směru na Teplice nad Bečvou přeložena jižním směrem, takže dřívější Císařské stromořadí se stalo vnitřní součástí parku. V centru sadů byl vybudován hudební pavilón (altán) podle projektu Aloise Pilce. To byla také II. etapa přeměny parku, která zasáhla do koncepce především zpřístupněním bazénu v hlavní ose, tedy rozpuštěním travnaté plochy obklopující bazén. Po výstavě byl osloven Josef Kumpán, aby vypracoval projekt úpravy parku. Výsledek této III. etapy byl ve špatném stavu zachován do doby plánování současné obnovy.





1997

fond pro regionální rozvoj) a Městem Hranice. Slavnostní otevření rekonstruovaného parku se uskutečnilo v sobotu 1. září 2012.

## PROJEKT

**Ing. Radek Pavlačka**

V roce 2007 ateliér ZAHRADA Olomouc s.r.o. v autorské trojici Radek Pavlačka, Erik Hindoš a Viktor Čehovský zahájil projekt obnovy parku nejdříve stavebně historickým průzkumem a pokračoval jednotlivými projektovými fázemi až do roku 2010. Cílem obnovy byla snaha rehabilitovat původní Thomayerův návrh v mezích možností vycházejících z dochovaného stavu, z potřeb moderního využití a možností údržby. Kromě obnovy původního parteru rozšiřuje kompozici o novodobé objekty – vyhlídky na hrázi Bečvy, které osově váže na původní parter, čímž částečně rozvíjí Thomayerův návrh využití nábřeží.



Byla kompletně obnovena a doplněna komunikační síť, upraveno schodiškové rameno mostu do parku, zrenovován Hudební pavilón, vytvořena nová replika bazénu s fontánou, znovu vytvořen zahlobený travnatý parter, obnovena písková plocha s rastrovými kulovitými stromy. K novým objektům dále patří dotvoření bývalé brány Krajinské výstavy z roku 1927, objekty dětských hřišť, vyhlídky na hrázi a nová část s pergolou a vyhlídkami na promenádě.

Rekonstrukce parku probíhala od října 2011 do června 2012, vyžádala si částku 22 milionů Kč. Byla financována Regionálním operačním programem Střední Morava (Evropský





## REALIZACE PROJEKTU

### Gardenline s.r.o.

Výsledná podoba ukončené realizace díla „Obnova parku Sady Československých legií v Hranicích“ vypadá, díky citlivému a kvalitnímu návrhu, velmi přirozeně. Bez viditelných velkých zásahů navazuje na historickou podobu parku. Na rozdíl od ostatních realizací podobného finančního rozsahu zde velká část práce není na první pohled viditelná. Park byl na začátku prací ve velmi zanedbaném stavu. Velkou část dřevin bylo nutno pokácet. Všechny cesty v parku byly hliněné či částečně zatravněné, bez řešení odtoku vod. Historický altán byl velmi zanedbán a kruhová kašna byla určena k demolici.



Nejvýraznější částí realizace (třetina ceny díla) bylo zbudování nové cestní sítě, převážně z mlatových povrchů. Protože se jedná o území v úrovni hladiny řeky Bečvy, kde odtok dešťových vod je řešen pouze vsakem

v trávnickových plochách, bylo velmi náročné sladit všechny zasahující vlivy terénu do výsledné podoby. Bylo nutné se vyrovnat s výškou původních staveb, polohou stávajících stromů, napojením na okolní komunikace,

vyřešit odtok dešťových srážek. Bylo to o to složitější, že centrální mlatová plocha parku má rozměry 80 x 40 m. Centrum parku určují stavby „Hudebního pavilonu“ a kruhové kašny. V hudebním pavi-





lonu byla provedena částečná výměna krovu, výměna krytiny, výměna stropu, rozsáhlá oprava teracových omítek a pokládka nové dřevěné podlahy. Kruhová kašna byla vybudována jako replika staré nefunkční kašny. Na železobetonovém skeletu byla umělým pískovcem vyprofilována konečná podoba kašny. Nová technologie kašny je umístěná pod povrchem, pod hladinou podzemní vody. Provedení těchto prvků vlastními silami bylo pro naši firmu velkou výzvou.

Na konci parku byla následně vystavěna atypická dřevěná pergola. Na břehu řeky Bečvy je pak několik vyhlídkových plošin v provedení betonových vynášených schodišť a dřevěných dubových podlah. Malé



dětské hřiště a síťová prolézačka doplňuje využití parku pro všechny generace.

Výsadbou dřevin, keřových skupin a výsadem nových trávníků po celé ploše parku

jsme dokončili realizaci díla po sedmi měsících práce.

Petr Skřivánek

Foto archiv autorů a města Hranice



# GardenLine

Šeříková 405/13  
412 01 Litoměřice  
Tel.: +420 416 532 656  
E-mail: info@garden-line.eu

Naše společnost poskytuje na profesionální úrovni kompletní služby v oblasti zahradní a krajinářské architektury včetně související stavební činnosti. Nabízíme na území celé České republiky služby v rozsahu od drobných prací pro soukromé osoby až po realizaci komplexních projektů pro veřejné instituce, průmyslové podniky či stavební firmy.



Realizace 2013  
Sušice



Realizace Františkovy Lázně



Realizace  
Praha - Dubeč



Zahradní a stavební společnost [www.garden-line.eu](http://www.garden-line.eu)

# ZAHRADA VZPOMÍNEK LIBEREC

PARK ROKU 2013



Zahrada vzpomínek má v občanech i návštěvnicích vzbuzovat zájem o historii Liberce, o jeho hodnotné stavby a budovy, o významné dějinné události, významné umělce či průmyslníky. Liberec totiž patřil kdysi k nejbohatším obcím v Čechách a z dob minulých se do dnešních dnů zachovalo mnoho památek a odkazů. V letošním roce se připravují ve spolupráci se střediskem ekologické výchovy vzdělávací a výchovné programy pro děti o hledání minulosti svého města a kraje, zájem scházet se v zahradě projeví senioři ze střediska Kontakt a členky Spolku paní a dívek. Zahrada vzpomínek začíná ožít.

**INVESTOR:** Statutární město Liberec

**AUTOŘI PROJEKTU:** Ing. Ivan Marek,  
Ing. Barbora Eismanová –  
Zahradní architektura Martinov s.r.o.

**ZHOTOVITEL:** Gardenline s.r.o.

**TERMÍN REALIZACE:** 3/2011 – 10/2011

**ROZSAH DÍLA:**

3 800 m<sup>2</sup>, cesty 610 m<sup>2</sup>, dlažby 498 m<sup>2</sup>



V roce 2010 se představitelé města Liberec rozhodli zamezit další devastaci pozemku a iniciovali vypracování projektu, jehož realizace by přispěla i k rozšíření ploch veřejné zeleně v Liberci. Projekt měl respektovat původní určení místa, které připomínají dvě památkově chráněné hrobky i zbytky pomníků a náhrobků. Zadání investora bylo vytvořit plochu klidnějšího, meditativního charakteru. Tak vznikl nápad vytvořit „Zahradu vzpomínek“, místo které bude nabádat k posezení, zamyšlení, vzpomínání...

## PROJEKT

Podobně jako řeka Nisa protéká Libercem, v nepravidelných meandrech prochází zahradou centrální kamenná cesta symbolizující „řeku vzpomínek“. Začátek cesty, pramen, je v nejvyšším místě zahrady a cesta, řeka, postupně sestupuje do nejnižšího místa v jihozápadní části, kde posléze zahradu opouští zamřížovaným otvorem ve zdi. Podél cesty je rozšířený centrální meandr u kříže, který slouží pro pořádání komorních společenských akcí. Je zde posezení, pítka

## HISTORIE

Místo pro „Zahradu vzpomínek“ nebylo vybráno náhodou. Je symbolickým odkazem a dědictvím doby minulé. Je to bývalé lapidárium, později součást městského hřbitova, který vznikl v roce 1832 a původně se rozprostíral po celé ploše dnešního sousedícího parku. Pohřbívalo se zde až do roku 1956 a v roce 1964 bylo v celém prostoru vytipováno několik objektů, které dnes mají statut kulturních památek. Následovala přeměna hřbitova v park. Památkově chráněná díla se přesunula právě do části ohraničené obvodovou zdí nad Budyšínskou ulicí, dnešní Zahrady vzpomínek. V průběhu osmdesátých a devadesátých let bylo lapidárium vystaveno činnosti vandalů, od roku 1994 sloužila plocha komerčním účelům – prodá-

valy se zde zahrádkářské potřeby a bazény. Prodej byl později zrušen, obě brány byly uzamčeny a nepřístupný pozemek stále více chátral a stával se útočištěm lidí bez domova a bohužel i narkomanů.





i ozvučení. Zpevněné plochy vycházejí z původní cestní sítě, hlavní cesty jsou z původní žulové dlažby (liberecká žula), doplňující propojovací komunikace jsou vytvořeny z obdélníkové betonové vymývané dlažby, obvodové cesty jsou z libereckého perku (mlatová úprava).

V rámci technických prvků byla na plochu instalována závlaha a nové osvětlení. Ponechané náhrobky byly pod dohledem NPÚ prozatímně shromážděny a z důvodu ochrany oploceny. Město Liberec by je chtělo postupně restaurovat a dále použít v zahradě. V letošním roce pokračuje restaurování hrobek, město Liberec požádalo o dotaci na opravu Hübnerovi hrobky. Zahrada má návštěvní řád, otvírání, zavírání a dohled zajišťuje každý den městská policie.

## REALIZACE PROJEKTU

### Gardenline s.r.o.

Na realizaci plochy bývalého hřbitova jsme se velice těšili. Malá zajímavá plocha, jednoduché prvky, krásné prostředí. Překvapení na sebe nenechala dlouho čekat. Období, kdy plocha sloužila jako prodejna a vzorkovna bazénů zanechala pod povrchem trávníků opravdové poklady. Neskutečné objemy betonů zklamaly nejen nás, ale i připravený archeologický dozor.

Hlavním novým prvkem parku je kamenná řeka vzpomínek. Atypický nepravidelný tvar a práce se stejně atypickými nepravidelnými artefakty z historie Liberce způsobily, že výsledné dílo vznikalo velmi pomalu.



Byla to opravdová tvůrčí práce. Doplnění tvarů cest trvalejšími záhony a zabudovaným zemním osvětlením jen podtrhlo zajímavost návrhu. Po obvodu zahrady byla zbudována cesta navržená z mlatového povrchu. Pro realizaci jsme použili lokální materiál zvětralé žuly, místně zvaný „perk“. Netříděný materiál bylo potřeba před pokládkou rozdělit na jednotlivé frakce a udělat směsné zkoušky na pevnost povrchu. Jedno podpovrchové překvapení na nás čekalo ještě na konec. Před ukončením zemních prací jsme v rohu pozemku našli starou kamennou funkční studnu. Studna byla zakomponována do dispozice parku a příjemně tak doplnila vzpomínky na doby a stavby, které už jsou historií.

## VEGETACE

Dočasnou kostrou vegetačních úprav je stará lipová alej ošetřená arboristy. Původní je i skupina pyramidálních dubů u pomníku obětem 1. světové války. Zpevněné plochy a centrální chodník doplňují nové výsadby. Jsou tvořeny několika soliterními listnatými



stromy – jabloní, hrušní se symbolickým odkazem na zahradu a ovocný sad. Keře našly uplatnění ve formě půdopokryvných výsadeb, jako náhrady trávníků, použity byly také stálezelené formy břečtanu, barvínku. Na obvodové zdi byly k oporám vysázeny růže, plaménky, hortenzie a stálezelený zi-

molez. Důležitým vegetačním prvkem jsou skupiny trvalek vysázené podél meandrujícího chodníku, který evokuje řeku – řeku vzpomínek.

## ŘEKA VZPOMÍNEK

V žulové dlažbě jsou nepravidelně rozptýleny drobné artefakty jako vzpomínky na časy minulé: obklady a části střechy z bývalých a proslavených lázní, části oranžových obkladů z již zbouraného obchodního domu Ještěd, cívka z již neexistujícího biografu Varšava, část kolejnice z první tramvajové trati v Liberci, černý leštěný hranol z libereckého krematoria, fragmenty skleněných výrobků ze sklárny Liberecká...



Základní požadavky, které musely být splněny, byly vymezeny v projektové dokumentaci. Zadavatel (město Liberec) hodnotil materiálové provedení nabízených dodávek s ohledem na následnou údržbu, životnost, variabilitu a funkčnost výrobků, ale i estetiku výrobku s ohledem na specifikum zakázky. Tyto parametry byly hodnoceny podle doloženého technického popisu a fotodokumentace.

Vítězná firma nabídla nejen nejnižší cenu, ale beze zbytku splnila i ostatní požadavky zadavatele. V nabídce uvedla podrobný technický popis všech nabízených dodávek mobiliáře a abiotických prvků, ze kterého bylo jednoznačně zřejmé, že dodávky v plném rozsahu splní požadavky zadavatele uvedené v projektové dokumentaci. Nabízené dodávky zároveň ve všech ohledech splňovaly představy zadavatele na užité a estetické pojetí. Firma, která se umístila na druhém místě, nabídla zadavateli vyšší cenu a zároveň u jednoho prvku chyběl technický popis a fotodokumentace. Nemohlo být tedy ověřeno, zda výrobek splňuje ve všech ohledech požadavky zadavatele. Vítězný uchazeč tak nabídl požadovanou kvalitu provedení prací, včetně dodávek a současně nejnižší nabídkovou cenu. ■

Připravila redakce s přispěním společnosti Zahradní architektura Martinov s.r.o. a Gardenline s.r.o.

Úlomky vzpomínek na zašlé časy města Liberec. Na začátku cesty je tabule, kde jsou artefakty vyjmenovány. Hledat, objevovat a vzpomínat musí návštěvník zahrady sám...

## FAKTA

(Údaje poskytla Ing. Monika Šilarová, vedoucí oddělení komunálních služeb, ekologie a veřejné zeleně – Magistrát města Liberec)

**Realizace díla:** březen – říjen 2011

**Cena:** 5 133 083 Kč

**Investor:** Statutární město Liberec z vlastních zdrojů (bez dotace)

**Forma zadání:** veřejná zakázka zveřejněná v ISVZ – US

**Způsob hodnocení nabídek:**

kritérium č. 1 – výše nabídkové ceny (60%)

kritérium č. 2 – technické, funkční a estetické parametry nabízeného mobiliáře a abiotických prvků (40%)



# LIDOVÉ SADY I. LIBEREC

Lidové sady I. představují první etapu rozsáhlé koncepční obnovy ploch veřejné zeleně ve Městě Liberci. Základním záměrem bylo posílit a zdůraznit specifické funkce všech řešených lokalit. Do soutěže přihlásili autoři projektu dvě lokality – park v ulici Prokopa Holého a parčík na Sukově náměstí včetně úprav na Mozartově ulici. Tyto plochy veřejné zeleně jsou prvním dokončeným úsekem rozsáhlého záměru „obnovy Lidových sadů“, jehož cílem je revitalizace, rekonstrukce nebo vytvoření nové obsahové náplně zanedbávaných a málo využívaných ploch veřejné zeleně a související vybavenosti. Nejedná se jen o samostatné lokality parků, ale i obnovu zeleně navazujících uličních stromořadí.



Navrhované řešení vycházelo z potenciálu jednotlivých lokalit, jejich kapacity a ze struktury obyvatelstva. Důležitou roli hrála také spádová oblast a dopravní dostupnost. Po zvážení všech těchto hledisek byla pro obě lokality vytvořena nová funkční náplň.

Nedílnou součástí projektování byly konzultace s obyvateli lokality i budoucími uživateli parků (v případě Sukova náměstí se jednalo zejména o místní občanská, kulturní a sportovní sdružení, v případě parku Prokopa Holého byly hlavními oponenty děti, které



**INVESTOR:** Statutární město Liberec

**AUTOŘI PROJEKTU:** Ing. Ivan Marek,  
Ing. Barbora Eismannová – Zahradní  
architektura Martinov s.r.o.

**ZHOTOVITELÉ:** Compag Mladá Boleslav  
s.r.o., Be S renova spol. s r.o.

**REALIZACE:** stavební práce probíhaly  
v období březen 2011 – listopad 2011

**CENA ZA REALIZACI** obou parků  
9 152 502 Kč, z toho dotace  
92,5% činila částku 8 466 064 Kč.

Projekt byl spolufinancován Evropskou  
unií z Evropského fondu pro regionální  
rozvoj.



**PARK ROKU 2013**

v rámci výtvarné soutěže navrhly funkční  
herní část parku).

## **PARK PROKOPA HOLÉHO**

Členitá plocha zanedbaného nevyužívaného parku s pozůstatky nefunkčních stavebních objektů za kasárnami Prokopa Holého se změnila v živý městský park se stabilizovanou zelení a komunikacemi, s několika aktivními zónami, vybavenými typizovaným i atypickým mobiliářem. První zóna je určena především pro děti všech věkových





původně umístěného sportovního hřiště. Současné řešení vycházelo z historických souvislostí lokality, vyprojektované v roce 1894 ateliérem Obecně prospěšné stavební společnosti „Gemeinnützige Baugesellschaft“ pod vedením Ernsta Schäfera. Parčík se rozkládá na ploše čtvercového půdorysu uvnitř cenné vilové zástavby. Dominuje mu návrší se dvěma památnými duby a bizarní skupinou modřínů. Záměrem obnovy bylo vytvořit klidovou a odpočinkovou nebo meditační plochu s jediným hravým prvkem – centrálním dlážděným bludištěm (alternativní plochou



kategorií, čemuž odpovídají i herní a sportovní prvky. Svou klidovou zónu s místem pro nerušené posezení pod korunami lip mají v parku senioři, které díky členitému terénu neruší křik neustále přítomných dětí na hřišti. Všichni návštěvníci se mohou potěšit jedinečnou vyhlídkou na Ještěd nebo si porovnat čas na slunečních analematických hodinách.

Zástupce investora i projektanty potěšilo, jak zájem o obnovený park po otevření prudce vzrostl. Trampolínu, skluzavky, prolézačky a další herní prvky využívají stovky dětí z celého Liberce a na atypických lavicích spokojeně posedává jejich doprovod.

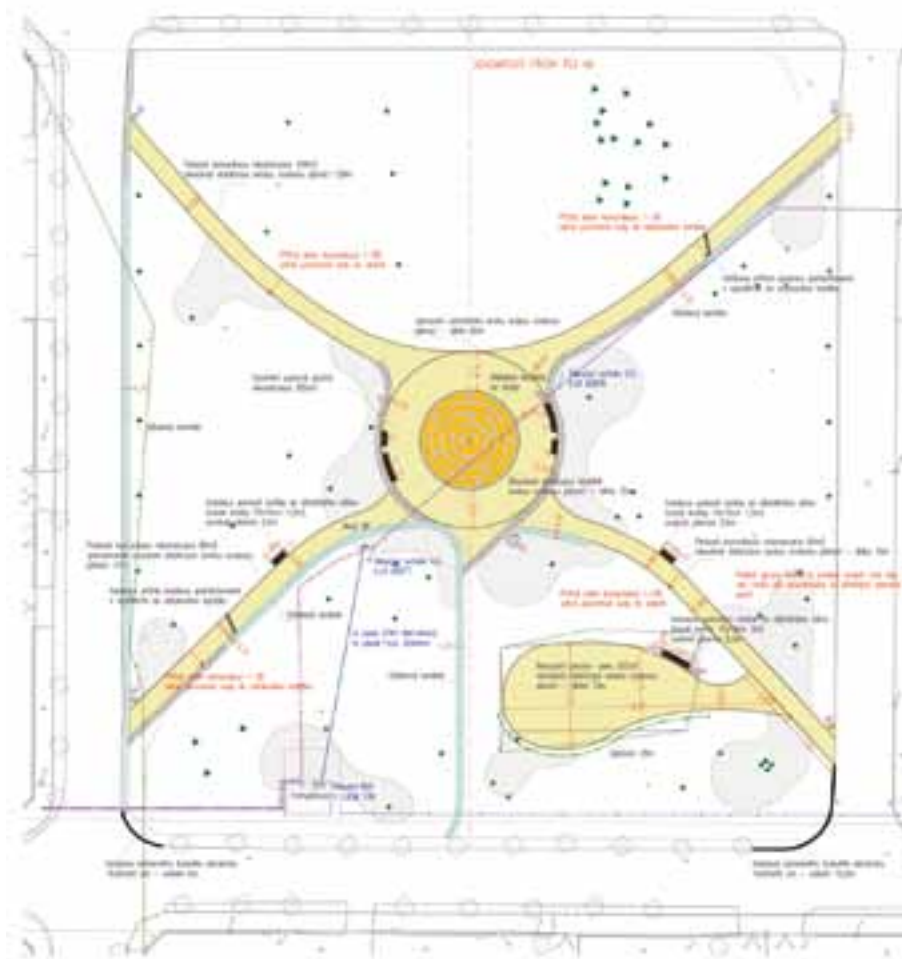
### **PARČÍK NA SUKOVĚ NÁMĚSTÍ („DUBÁK“)**

Zcela jiný charakter má parčík na Sukově náměstí, který propojuje s parkem na ulici Prokopa Holého obnovené stromořadí. Zde došlo ke zklidnění a omezení rušivých aktivit





pro společenské a kulturní aktivity). Velký důraz se kladl na vegetační složku úprav. Záhony trvalek i okrasných keřů jsou umístěny blízko cest a zpevněných ploch a umožňují přímý kontakt návštěvníků se zelení. Travnaté plochy na jaře rozzáří cibuloviny a kvetoucí solitéry. V rámci projektu byly řešeny i technické prvky – poměrně náročné bylo povrchové odvodnění této svažité lokality. Tajným snem projektantů je budoucí umístění autorsky řešené zvoničky na návrší v severní části parku, která svým Geniem loci přiláká snad každého návštěvníka.



V případě těchto parků se nejedná o nijak mimořádně technicky nebo finančně náročné rekonstrukce, ale o významné znovuoživení městských ploch především prostřednictvím dobrého zahradnického řemesla. Obdobné obnovy, proto mohou přinášet radost

i obyvatelům mnoha dalších měst. Chce to jen vnímavého investora a konstruktivní součinnost s veřejností! ■

Připravila redakce s přispěním společnosti  
Zahradní architektura Martinov s.r.o.



# OBNOVA LESOPARKU V NOVÉM LÍSKOVCI V BRNĚ

V rámci soutěže Park a Zahrada roku se již tradičně uděluje take Cena děkana Zahradnické fakulty MENDELU. V letošním roce navrhla odborná porota k tomuto ocenění městskou část Brno-Nový Lískovec. Porota ocenila, že park je obnovován v historických souvislostech a s respektem k původní kompozici. Zapomenutému lesoparku se vrací důstojnost, k čemuž napomáhá i obnova dobově hodnotných staveb. Obyvatelé jsou informováni o veškerém dění v parku, do kterého se sami zapojují. „Park se ztratil ze světa na dlouhé desítky let kvůli zanedbané péči, nyní jsme ho vrátili lidem a budeme se o něj pravidelně starat“, s těmito slovy převzala Cenu děkana Ing. Jana Drápalová, starostka městské části Nový Lískovec.

PARK ROKU 2013



PARK ROKU

**CENA DĚKANA ZAHRADNICKÉ  
FAKULTY MENDELU**

**INVESTOR:** Statutární město Brno,  
městská část Brno - Nový Lískovec

**AUTOŘI PROJEKTU:** ATELIER ŠTĚPÁN,  
ak. arch. Vanda Štěpánová, Ing. Jakub  
Staník, Ing. arch. Marek Štěpán

**AUTOR OBNOVY ZELENĚ:**  
Ing. Petr Förchtgott

**ZHOTOVITELÉ:** Kavyl, spol. s r.o.,  
SUPER-KRETE CZECH s.r.o.,  
HS geo, s.r.o., Ing. Vojtěch Halámek

**SPOLUFINANCOVÁNO:** OPŽP, Evropský  
fond pro regionální rozvoj

**PROJEKT:** 2008 – 2011

**PLOCHA POZEMKU:** cca 60 000 m<sup>2</sup>

**REALIZACE:** 2009 – 2011

V současné době je v bývalém sanatoriu Doléčovací a rehabilitační oddělení, součást Fakultní nemocnice U sv. Anny, ale okolní prostředí není pacienty přímo využíváno. Širší urbanistické vztahy se výrazně změnily po výstavbě panelových sídlišť v 70.–80. letech. V současné době žije v docházkové vzdálenosti 50–60 000 obyvatel jihozápadního sektoru Brna, pro něž je tato lokalita v podstatě jedinou pěšky dosažitelnou rekreační oblastí lesního charakteru.

Text Ing. Petr Förchtgott  
Foto: Ing. Petr Förchtgott,  
ak. arch. Vanda Štěpánová a archiv SZÚZ



Obraz lesoparku Ozdrazovny v roce 1932

## HISTORIE

Lesopark byl původně založen jako součást ozdravovacího areálu „Městské nemocenské pojišťovny – pokladny“ před první světovou válkou. Byla v něm umístěna celá řada objektů a sloužil přímo pro rekonvalescenci pacientů. Ve vzorně udržovaném lesoparku byla správná budova s kuchyní a jídelnou, byty zaměstnanců, zahradnictví, ubytovací objekty rekonvalescentů, ženský pavilon na stráni Kamenného vrchu, koupaliště, kuželna, hřiště pro míčové hry, vyhlídková věž, dřevěný objekt solária. Nový Lískovec byl v té době malou obcí na jihozápadním předměstí Brna v zachovalém přírodním prostředí, což umožňovalo i výstavbu sanatoria v letech 1937–1939. Ozdravovna v původním pojetí byla v roce 1948 z politických důvodů zrušena a objekty vhodné k bydlení rozprodány. Ženský pavi-

lon byl zbourán a rozkraden, další objekty podlely naprosté devastaci. Neudržovaný lesopark byl ponechán živelnému vývoji.







## KONCEPCE OBNOVY

Někdejší areál se postupem let výrazně zmenšil a lesopark po přeměně ozdravovny v městskou nemocnici už neslouží původnímu účelu. Proto je koncepce obnovy zaměřena na současné potřeby obyvatel, a to nejen v dotčené městské části, ale i v širším kontextu možnosti rekreace v Brně. Nejedná se tedy o jeho rekonstrukci, ale novou interpretaci.

Architektonické řešení vychází z původní realizace ve 30. letech, tvarosloví je však použito současné. Lesopark fungoval jako systém pěších cest s konkrétními body – zastaveními či cíli. Stejný princip je zachován, jen trasy některých cest jsou vzhledem k současným majetkovým poměrům pozměněny. Původní rozhledna byla v havarijním stavu. Díky použití současných sanačních materiálů se jí podařilo zachránit a přitom zachovat její funkcionalistický výraz. Rozhledna je přístupná o víkendech nebo po domluvě a návštěvníkům slouží i jako altán, s novou lavičí a nikou s tekoucí vodou, přivedenou z nového vrtu.



Hloubka dochovaného železobetonového bazénu, který kdysi sloužil jako rehabilitační plovárna, byla při rekonstrukci v roce 2011 snížena z bezpečnostních důvodů na 0,5 m. Nyní funguje jako jezírko – vodní zrcadlo. V téže etapě obnovy byla vybudována elektrická a vodovodní přípojka, další cesty, lesopark byl vybaven mobiliářem a informačním systémem.



## OBNOVA ZELEŇ

Neutěšený stav zeleně v areálu lesoparku před jeho obnovou byl důsledkem takřka 70 let trvajícího zanedbávání. Během této doby nebyly prováděny téměř žádné zásahy, a to ani na úrovni péče o bezprostředně sousedící příměstské lesy. Nastal masivní rozvoj invazivních druhů dřevin (především trnovníku akátu), degradace bylinného patra a rozvrat uměle vysazených skupin jehličnanů. Proto bylo nejdříve zapotřebí odstranit všechny havarijní stromy, nežádoucí souvislé porosty náletových dřevin v původně parkově upravených zónách i přehoustlé skupiny jehličnanů. Celkem bylo pokáceno kolem 600 ks stromů a odstraněno téměř 15 000 m<sup>2</sup> porostů nevhodných dřevin. Současná podoba zeleně je potvrzením základního, avšak často opomíjeného profesního pravidla, které říká: „v mládí zahradník pracuje rýčem a lopatou, ve stáří pilou a sekerou.“

Na uvolněných plochách byl založen trávník a k podtržení parkového charakteru byly místy vysazeny doplňkové dřeviny, které mají hlavně zpestřující funkci. Jedná se o červenolísté kultivary, příbuzné druhům,

kteří se již v okolí vyskytují a to v záměrně střídém rozsahu – pouze 17 ks.

Druhým typem nové zeleně jsou suchozdrorných a vzrůstných druhů, které zakryjí kmeny některých stávajících vzrostlých stromů, obnažené v rámci probírek. Okraje porostů místy dotvářejí také skupiny keřů. Současný projekt obnovy zeleně staví na kontrastu mezi centrální, nově parkově

upravenou zónou a okolními lesními partiemi, ponechávanými přírodnímu vývoji.

## SOUČASNOST A BUDOUCNOST

Nově plánované stavby (lesní amfiteátr, odpočinková plošina, hřiště na pentanque, lávka přes rokli) na svou realizaci teprve čekají. Lesopark však již plně slouží k zamýšlené rekreaci a stává se i místem příležitostného setkávání občanů. ■



# PROMĚNY, ANEB JSME SMRTELNÍ

Návrh nového atria a pobytových teras na Vinohradské 230 v Praze vycházel z požadavku investora zpříjemnit jednotvárné plochy nehostinné administrativní budovy a vytvořit zde přátelskou atmosféru. Zahradní architekt Ing. Zdeněk Sendler se při svém návrhu nechal inspirovat i názvem nadace, která v budově sídlí – Proměny. Tato nadace pomáhá rozvoji městské zeleně, zapojuje veřejnost a zlepšuje povědomí společnosti o architektuře, krajinné tvorbě a vlivu prostředí na člověka. V budově ovšem také sídlí celá řada firem a institucí, které symbolizují finance, luxus a moc. Navzdory tomu, nebo snad právě proto vzniklo před budovou atrium, které symbolizuje pomíjivost života a upozorňuje na sílu přírodních procesů a člověka jako jeho nedílnou součást.



PARK ROKU 2013



PARK ROKU

GENA VÁCLAVA WEINFURTERA

**INVESTOR:** Vinohradská 230 a.s.,

**PROJEKT:** Ing. Zdeněk Sendler

**ZHOTOVITEL:**

Zahradní Architektura Kurz s.r.o.

**DALŠÍ ZHOTOVITELÉ:** Ing. Petr Holík,  
ARCHTEX s.r.o., SETEC s.r.o., Jiří Jurčo  
– Kovovýroba, Arnošt Doskočil – Truhlářství, AB-VODA Hoffmann

Ing. Václav Weinfurter (1952–2006) patřil k zakladatelům soutěže o nejlépe realizované dílo v oboru zahradní a krajinné tvorby. Byl renesanční osobností schopnou obsáhnout naši profesi od filosofických výšin k zájmu o nejmenší zahradnický detail, který dílo dotváří i o údržbu, která zajišťuje tomuto dílu život pro další generace. Porota soutěže Park a Zahrada roku 2013 udělila cenu nesoucí jeho jméno dílu „Proměny, aneb jsme smrtelní“. Na diplomu, který obdrželi tvůrci a investor tohoto díla, je text jedné SMS, které Václav rád posílal svým přátelům:

Dar „čtení“ prostoru, staveb,  
krajin, světů a životů - přeji.  
Schopnost reflexe duše,  
rozvoje své přirozenosti  
a uchopení vlastní neopakovatelnosti.  
Sílu být tím, čím jsme.



Základním prvkem atria volně přístupného z ulice je zvýšený obdélník orámovaný ocelovými pláty doplněnými dubovými hranoly, které procházejí jeho stěnou. Z tohoto objektu vyrůstají nerezové sítě za-

rodním osvětlením, spočívajícím v soustavě závěsných, volně se pohybujících zrcadel. Ta v různých úhlech odrážejí sluneční paprsky do stinného atria. V místě výtahu vytvářejí prostorovou iluzi vznášejících se „motýlů“

plachty, které jsou součástí nerezových sítí. Okolní zpevněná plocha navazuje na stávající chodník a tvoří s ním jednotný komplex. Úprava atria je komponována jak pro lidi z „ulice“, tak i pro návštěvníky a „obyvatele“ vlastní budovy. Ti díky pohledům z jednotlivých pater a z výtahů mohou vnímat proměnu obzvláště dynamicky.

Při úpravě pobytových teras v budově byly využity stejné materiály jako v atriu – dřevo, textilní střechy, korten. Realizace celého díla se ujala firma Zahradní Architektura Kurz s.r.o., která koordinovala celou řadu odborných profesí.

### **OČIMA PROJEKTANTA ING. ZDEŇKA SENDLERA**

Pro mě je úžasný pocit, že se najde investor, který soukromý prostor na lukrativním místě v Praze nezavře skleněnou zrcadlovou stěnou a neudělá si atrium pro sebe, ale nabídne jej všem. A ještě je ochoten naslouchat filosofickým úvahám o pomíjivosti života.

A také je úžasný pocit, že se najde zahradnická firma Aleše Kurze, která dokáže vystupovat jako generální dodavatel, všechny profese a technologie zajistí a dodá v nad-



věšené na konstrukci střechy s popínavými rostlinami. Vlastní plocha zeleně je tvořena kombinací půdopokryvných travin, kapradin a mechů doplněných tvarově upravenými segmenty odumírajícího dřeva se saprofytickými houbami. Dřevo se působením vody, vzduchu a saprofytických hub postupně rozkládá a stává se zdrojem života pro nové organismy a rostliny. V malém měřítku je tak naznačen věčný koloběh života, v němž hrají velké peníze, drahá auta či jachty jen zanedbatelnou roli.

Celý komplex je doplněn mlhovými tryskami sloužícími jako určitý katalyzátor. Vyvýšený záhon je jemně modelován a současně výtvarně upraven jako živý přírodní obraz navazující na interiérovou vegetační stěnu. Atrium je doplněno scénickým umělym i pří-





standardní kvalitě. Tím získá u investora patřičný respekt, a to nejen pro sebe a svoji firmu, ale i pro celý náš zakomplexovaný obor. Tak to vidím já, starý bard, který si podobných situací sakra cení.

### OČIMA REALIZÁTORA ALEŠE KURZE

Postavení zahradního architekta bylo v tomto případě naprosto zásadní, protože měl plnou důvěru a podporu investora. Od toho se potom odvíjela i naše pozice, kdy sice termíny byly šibeniční, včetně práce v zimě, za mrazu, deště a sněhu, ale během realizace nás začali všichni brát jako minimálně rovnocenné partnery. Důležité bylo, že jsme nenabídli nepřiměřeně nízkou cenu a nemuseli proto potom hledat způsoby, jak rozpočet navýšit a prodloužit termín.

Jak to bývá u střešních zahrad, které se rekonstruují, začala během stavby protékat hydroizolace. Při nástupu jsme u takto drahé stavby doporučovali celou střechu zaizolovat znovu, ale z časových důvodů se to nepodařilo. Do nově zrekonstruovaných kanceláří začalo zatékat při každém větším dešti nebo závlaze rostlin. Na střeše už byl navezen veškerý substrát a vysazena část rostlin. Po odkrytí části rostlin se našla místa, kterými dovnitř teče, ale naštěstí to nebylo naší vinou. Před deseti lety, kdy se hydroizolace prováděla, byl totiž pod ní špatně ukotven polystyren a kotvy začaly propíchnout hydroizolaci. Střecha se nesundávala celá, pouze se opravila a zatím do ní neteče...

O veškerou zeleň se dále staráme a reagujeme na požadavky investora. Je příjemně překvapen, že mu konečně rostliny na střeše rostou a nejenom živoří. Při diskusích nad projektem chtěl původně na střeše neprůhledné ploty, ale dostal jenom popínavé rostliny a keře. Teď je spokojen s intimním prostředím na střeše a spíše chce, abychom některé popínavé rostliny více seřezávali, protože přestává být vidět logo na fasádě budovy. ■

Text redakce s příspěvím  
Ing. Zdeňka Sendlera a Aleše Kurze  
Foto archiv autorů



# SEKCE ZELENÉ STŘECHY SE STALA ČLEMEM EFB



Odborná sekce Zelené střechy, která vznikla při Svazu zakládání a údržby zeleně v dubnu letošního roku, se stala členem evropské organizace Europäische Föderation der Bauwerksbegrünungsverbände – EFB.

Stala se tak třináctým členem asociace, která sdružuje národní profesní organizace zabývající se zelení na konstrukcích. Od svého členství sekce Zelené střechy očekává především možnost získávat nové zkušenosti a nejaktuálnější informace z tohoto progresivně se rozvíjejícího oboru. V nejbližší době plánujeme odbornou exkurzi na zelené střechy do Vídně a v zimním období odborný seminář. ■

Stala se tak třináctým členem asociace, která sdružuje národní profesní organizace zabývající se zelení na konstrukcích. Od svého členství sekce Zelené střechy očekává především možnost získávat nové zkušenosti a nejaktuálnější informace z tohoto progresivně se rozvíjejícího oboru. V nejbližší době plánujeme odbornou exkurzi na zelené střechy do Vídně a v zimním období odborný seminář. ■



**SZÚZ**

## AKTUÁLNÍ OBOROVÉ AKCE V EVROPĚ:

**9.–13.9. 2013**

### WGIC NANTES

World Green Infrastructure Congress  
www.wgic2013.com

**25.–27.9. 2013**

### ECO CITY NANTES

Setkání s tématem udržitelný  
rozvoj ve městech  
www.ecocity-2013.com

**19. 9. 2013**

### FBB FASSADENBEGRÜNGUNGSSYMPOSIUM 2013

Německý profesní svaz pořádá ve Frankfurtu odbornou konferenci na téma ozeleňování fasád  
www.fbb.de/fassadenbegruenung/fbb-fassadenbegruenungssymposium/2013/

**25.–28. 11. Londýn**

### ECOSYSTEM SERVICES COME TO TOWN

ecosystemservicescometotown.com



## ČLENOVÉ SEKCE ZELENÝCH STŘECH K 15. 9. 2013

ACRE spol. s r.o.	Smetanova 568, Velký Osek	286 51	603 844 990	vokalova@acre.cz	www.acre.cz
Acris zahrady s.r.o.	Slunečná 9549	76005	774625017	info@acris.cz	www.acris.cz
Agrostis Trávníky, s.r.o.	Npor. Krále 16, Rousínov	683 01	773 826 682	agrostis@agrostis.cz	www.agrostis.cz
Bauder s.r.o.	Chodovská 3/228, Praha	141 00	777 266 097	hubert.ertelt@bauder.cz	www.bauder.cz
Česká zahrada K + P	M.Krškové 682, Veselí n Lužnicí	391 81	606 623 669	ceskazahrada@centrum.cz	www.ceskazahrada-kp.cz
DIKÉ ZAHRADY s.r.o.	Příšovice 224	463 46	604 204 835	zahrady@dike-centrum.cz	www.dike-zahrady.cz
EKOGREEN s.r.o.	Lány na Důlku 10, Pardubice	530 02	602 483 193	ekogreen@ekogreen.cz	www.ekogreen.cz
GABRIEL s.r.o.	České Kopisty 208, Litoměřice	412 01	605 201 881	gabriel.tomas@gabriel.cz	www.gabriel.cz
GreenVille service s.r.o.	Jahodová 20, Brno	620 00	606 658 099	greenville@greenville.cz	www.greenville.cz
Ing. Jiří Hájek - Zakládání zahrad	Olešná 82, Bernartice	398 43	602 463 562	jiri@zahrady-hajek.cz	www.zahrady-hajek.cz
Ing. Martin Závodný	Lískovecká 2867, Frýdek-Místek	738 01	777 887 391	zavodny@email.cz	www.multiweb.cz/zavodny
Ivanek-Zeman, v.o.s.	Žabeň 55	738 01	733 777 812	ivanek@ivanek-zeman.cz	www.ivanek-zeman.cz
Jaroslav Pešička - Garpen	U Skalky 16	181 00	603 429 569	info@garpen.cz	www.garpen.cz
Kaše-zahradnické služby	Masarykovo nám. 18, Jilové u Prahy	254 01	603 779 985	info@zahradnickesluzby.cz	www.zahradnickesluzby.cz
OK GARDEN s.r.o.	Sládkovičova 1233/21, Praha	164 00	602 354 304	okgarden@okgarden.cz	www.okgarden.cz
Park sadovnické a krajinářské úpravy s.r.o.	JE Dukovany	675 50	777 326 192	fug-alf@seznam.cz	www.park.trebicko.com
RAINING service s.r.o.	Drnovice 79	683 04	724 418 171	raining@zavlahu.eu	
Tilia Garden s.r.o.	Olšanská 54/3, Praha	130 00	725 000 132	tilia-garden.sro@seznam.cz	www.tiliagarden.cz
Václav Straka	Litvínovická 1492/10a, České Budějovice	370 01	602 272 848	info@stromovkacb.cz	
ZAHRADA Olomouc s.r.o.	Železniční 469/4, Olomouc	772 11	602 743 430	j.opravit@zahrada-olomouc.cz	www.zahrada-olomouc.cz
Zahradní Architektura Kurz s.r.o.	K Holému vrchu 1091, Praha	155 00	602 374 288	kurz@zakurz.cz	www.landscaping.cz
ZAHRADNÍ ARCHITEKTURA MARTINOV s.r.o.	Martinov 279, Kostelec n Labem	277 13	603 520 771	zahrarch@zahrarch.cz	www.zahrarch.cz
ZAHRADY HANYZ s.r.o.	Škrbeňská 558, Šenov	739 34	603 412 003	kuchar@zahrady-hanyz.cz	www.zahrady-hanyz.cz

# REGENERACE ZÁMECKÉHO PARKU KAČINA

Profesor Jaroslav Machovec stál u zrodu soutěží Park roku a Zahrada roku. V letech 2003 - 2008 jako člen odborné poroty s obrovským zanícením objížděl republiku a hodnotil díla přihlášená do soutěže. Ani později se nepřestal zajímat o kvalitu parků a zahrad přihlášených do soutěže. Na základě podrobného studia projektové dokumentace a desítek fotografií uděloval od roku 2009 také cenu, která nesla jeho jméno. V červenci letošního roku, zrovna v době hodnocení, profesor Machovec zemřel. Cena nesoucí jeho jméno však bude existovat dál. V letošním ročníku se porota rozhodla ji udělit dílu Regenerace zámeckého parku Kačina. Práce, která byla na tomto díle odvedena, zůstane laickému návštěvníkovi skryta. Ale pan profesor by jistě ocenil, kolik úsilí stálo vyrvat zanedbaný park ze zajetí náletových dřevin a obnovit jeho návaznost na okolní krajinu.



PARK ROKU 2013



PARK ROKU

**CENA PROFESORA  
JAROSLAVA MACHOVCE**

**INVESTOR:**

Národní zemědělské muzeum

**ZHOTOVITEL:** ZAHRADA Olomouc s.r.o.

**AUTOR PROJEKTU:** Doc. Ing. Pavel Šimek, PhD.; Ing. Jana Kohlová

**REALIZACE:**

15. 03. 2012 – 30. 11. 2012

**CENA DÍLA:** 12 645 039 Kč vč. DPH

**ROZSAH:** 20,46 ha

do lesních porostů, založení lesní části Libuše (1785) a výstavbě hájovny Haltýřek a Kačinské myslivny. Není jisté, zda již v této době existoval nějaký plán krajinných úprav, jisté však je, že umístění těchto staveb v cílové kompozici hraje nepopíratelnou úlohu.

Při volbě místa pro nový reprezentativní zámek hrála velkou úlohu konfigurace vybraného místa. Vybraná lokalita vévodila celé okolní krajině a bylo možno zde uplatnit v plné míře klasicistní zásady komponování a zároveň využít barokní základ krajiny. Kon-

## HISTORIE

Zámek Kačina je nejvýznamnější empírovou stavbou v České republice. Jeho zámecký park patří mezi mimořádně cenné klasicistní památky zahradního umění z konce 18. století a z první třetiny 19. století se zachovalou vysokou autenticitou. Málokdo však ví, že i tento krajinný klasicistní komplex vznikl na barokním základě. V baroku vznikla intenzivně komponovaná krajina v okolí Nových Dvorů, včetně kačinské bažantnice, která se později stala jádrem klasicistních úprav v okolí nového zámku Kačiny. Jako přípravnou fázi klasicistních úprav lze označit období, kdy Novodvorské panství bylo v rukou Jana Karla Chotka v letech 1764–1787. V této době již docházelo k introdukci dřevin



Kačina – schéma kompozičních vazeb (zákres do mapy stabilního katastru 1839)

cept velkolepé úpravy krajiny byl rozvíjen postupně, což dokládají dochované mapy krajinných úprav s různým stupněm rozpracovanosti. Zcela neobvyklé bylo, že krajinné úpravy předstihly zamýšlenou výstavbu zámku. V roce 1788 byl pařížským architektem Bernardem Poyetem vypracován plán kačinského sídla, který nebyl kvůli navrho-

základní klasicistní princip dominantního umístění stavby v krajině. Zcela ničivý účinek pro kompozici navazující bažantnice měly dosadby v poválečném období, kterými byly uzavřeny hlavní průhledy oborou. V posledních 60. letech byly pak zbytky původního konceptu postupně skryty pod nánosem všudypřítomné sukcese. Poslední ranou byly

EIA, kde se ověřoval vliv zásahu na lokalitu Natura 2000.

Následně byly zpracovány dva projekty: Regenerace zámeckého parku Kačina – kde je vlastníkem Národní zemědělské muzeum a Regenerace NKP Kačina – část obora, kterou obhospodařují Lesy ČR. Na realizaci obou těchto projektů byla poskytnuta dotace z operačního programu Státního fondu životního prostředí, osa 6.5. Podpora regenerace urbanizované krajiny. Obě realizace započaly na podzim 2010. Regeneraci zámeckého



Vstup do arboreta od zámku před obnovou a po obnově

vané rozsáhlosti stavby Chotkem přijat. Následujícího roku 1789 došlo k zahájení prací na výstavbě kačinského sídla (přijatelný plán zámku nebyl v té době hotov) a kromě vyrovnání staveniště, výstavby rezervoáru vody a vodní věže, byly započaty i výsadby v okolí a v následujícím roce 1790 též výsadba aleje z „italských“ topolů k Mikulášskému rybníku (tyto práce byly uskutečněny v cca patnáctiletém předstihu před vlastní výstavbou zámku). Konečný návrh zámku zpracoval drážďanský architekt J. Schuricht, samotná výstavba zámku probíhala mezi lety 1806–1823 (LEDR 1884). Zcela jedinečné v České republice je na Kačině vybudování ha-ha příkopu (kamenné zidky s příkopem, která nahrazovala oplocení, aniž by toto ohrazení pozemku bránilo ve výhledech do krajiny a umožňovalo tak dominantní působení zámku v krajině). Stabliní katastr z roku 1839 nejuplněji dokládá dokončené krajinné úpravy včetně čestného dvora zámku s nově založeným ha-ha.

Teprve až krize 70. let 19. století přináší změny do krajiny a některé části jsou zalesňovány. V předválečném období byl zámek zcela skryt za nově vysázenými porosty mezi ha-ha a navazující krajinou. Tím byl zčásti zrušen

pozemkové úpravy, při kterých nové členění parcel bylo navrženo dle současného letectvého snímku, tedy tehdejšího stavu sukcese.

## PROJEKT

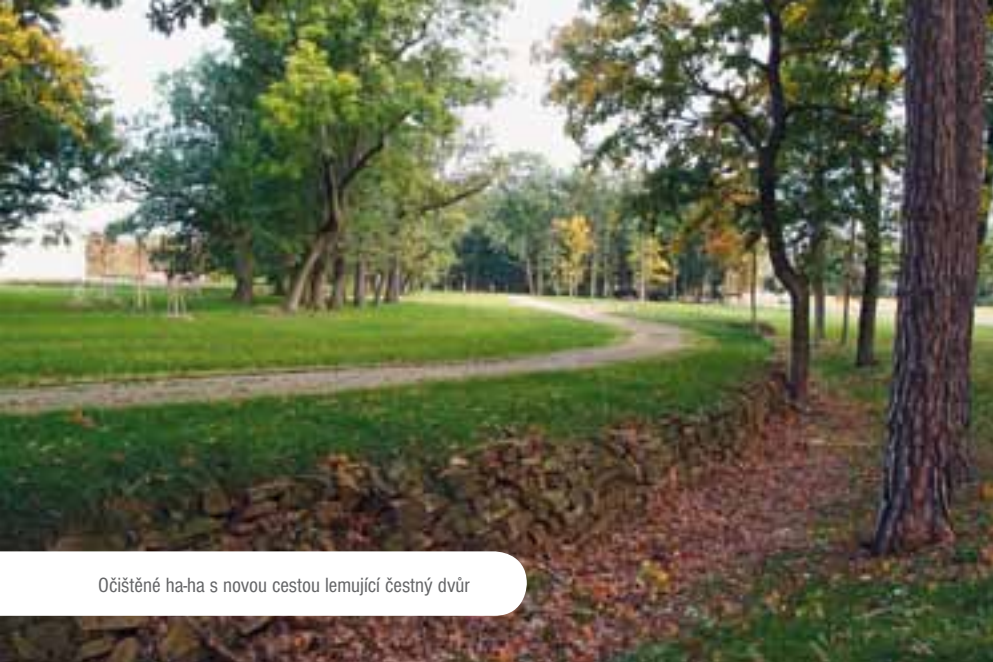
Přípravě samotného projektu předcházelo zpracování podrobné studie, která analyzovala veškeré dostupné podklady, týkající se studia archivních dokumentů, vymezení limitů v území, a to především z hlediska památkové péče a ochrany přírody. V roce 2004 byla Kačina vyhlášena evropsky významnou lokalitou systému NATURA 2000, kde předmětem ochrany je výskyt evropsky významného stanoviště (výskyt biotopu hercynské dubohabřiny, biotopu tvrdé luhy nížinných řek, biotopu střídavě vlhké bezkoléncové louky) a výskyt evropsky významného druhu flóry a fauny (v tomto případě se jedná o výskyt druhu *Osmoderma eremita* (páchníka hnědého). Při zpracování dalšího stupně projektové dokumentace pro projednávání záměru s dotčenými orgány státní správy, a to především pro ochranu přírody a krajiny, nechali investoři zpracovat entomologický průzkum, včetně stanovení principů pro regeneraci lokality Natura 2000. Zároveň byla zpracovaná tzv. malá

parku Kačina realizovala firma ZAHRADA Olomouc s.r.o. a Regeneraci NKP Kačina – část obora realizovala firma LESS&FOREST, s.r.o.

## REALIZACE

Realizovaný návrh vychází z obsáhlé historické analýzy. Jako výchozí mapový podklad byl použit stabliní katastr z roku 1839. Během realizace „zámeckého parku“ firmou ZAHRADA Olomouc s.r.o. bylo vykáceno 1 145 ks stromů a odstraněno 81 468 m<sup>2</sup> nárostů. U 728 stávajících dřevin byla provedena pěstební opatření, která přispěla k dlouhodobé stabilizaci stromového patra. Byly stabilizovány historicky autentické skupiny stromů novými dosadbami. Arboretum, které vzniklo ještě dříve, než samotná budova zámku, dostalo





Očištěné ha-ha s novou cestou lemující čestný dvůr

novou náplň. Byla rozšířena druhová skladba introdukovaných dřevin dle dochovaného seznamu novodvorských školek z konce 18. století. Celkem bylo vysázeno 222 ks stromů. Byly založeny nové trávnickové plochy, část stávajících trávníků byla regenerována kultivací a přesevem ve spolupráci s Ing. Marií Strakovou Ph.D. Obzvláště citlivě se pracovalo s přirozenými bylinnými podrosty pod skupinami stromů. K celkovému zatraktivnění a oživení prostoru v blízkém okolí zámku přispěly nově založené květinové záhony letniček z přímého výsevu, jejichž druhové složení navrhla doc. Ing. Taťána Kuťková, CSc. Napojení bylinkové zahrady na novou část se sortimentem historických druhů zelenin a historických sadových růží rozšiřuje nabídku Národního zemědělského muzea o další vzdělávací program. Nové trvalkové záhony a výsadby cibulovin dotvářejí charakter okrasného statku počátku 19. století. Samotná realizace probíhala s vysokým odborným nasazením firmy ZAHRADA Olomouc s.r.o. V počátku se zdálo až nemožné zbavit se rozsáhlých ploch ostružiníku, akátu a šeříku. Nestačil jen Roundup, ale též velké

zkušenosti pana Stiskálka a Maxiána, kteří měli stavbu „na triku“. Nikdy jsme neslyšeli slova jako vícepráce, to není v projektu nebo chyba projektu, která tak často slycháváme od jiných firem, které se tímto snaží dohnat, co neměly dostatečně naceněné v rozpočtu. V důsledku toho, že výchozí stav zeleně před

započetím projektování byl těžko přístupný a neprostopupný (rozsáhlé porosty ostružiníku a akátu), přece jenom vznikly během realizace změny projektu, které však přinesly zlepšení cílového stavu realizovaného díla. Zde patří dík i projektové manažerce Ing. Zuzaně Jánské ze SFŽP za pochopení.

### ZÁVĚR

Realizací projektu se podařilo nejen obnovit dominantní postavení zámku v krajině a obnovit šestici os rozbíhajících se daleko do krajiny, ale též zachovat vysokou autenticitu krajinářských úprav počátku 19. století. Pomocí operačního programu Státního fondu životního prostředí se nastartovala dlouhodobá postupná regenerace tohoto cenného území. Bez této výrazné finanční podpory by došlo pravděpodobně jen k nepatrným zásahům bez většího významu. ■

Ing. Jana Kohlová  
Foto autorka, Eva Bayerová  
a archiv ZAHRADA Olomouc s.r.o.



Průčelí zámku s letničkovými záhony z přímého výsevu



**zelené trávníky**  
**AGROSTIS**

# Agrostis Trávníky, s.r.o.

výroba | obchod | poradenství | výzkum



## S námi je podzim barevnější!

osiva pro trávníky, květnaté louky a letničkové směsi  
okrasné traviny a luční byliny v kontejnerech  
hnojiva, přípravky na ochranu rostlin, zahradní mechanizace

Kontakt: Agrostis Trávníky, s.r.o., Npor. Krále 16, 683 01 Rousínov, Tel./fax: 517 370 607,  
mobil: 773 826 682, 603 950 236, e-mail: agrostis@agrostis.cz, www.agrostis.cz, www.kvetnatelouky.cz



# TRADE FAIR Groot Groen 2013

Mezinárodní školkařský veletrh **Groot Groen Plus 2013 probíhá 2.–4. října v nizozemském městě Zundert**. Letošní 23. ročník se uskuteční v novém areálu přímo v centru města a má 275 vystavovatelů. Na stáncích bude zastoupen celý školkařský sortiment

včetně trvalek, vodních rostlin a ovocných dřevin. Tradičně je zde exklusivní sortiment pro živé ploty, letos se výrazně rozšíří nabídka jehličnanů a alejových stromů. Neschází představení rostlin – novinek a také proběhne výstava nejúspěšnějších novinek desetiletí. Veletrh mapuje zeď z mnoha aspektů, kromě výstavy nabídne bohatý doprovodný program. Veřejné zelení je vymezen především čtvrtek. Pátek se soustředí na výpěstky a jejich vlastnosti a vhodné použití, je určen pěstitelům a zahradním architektům. Vystoupí zde známí odborníci například Emiel van den Berg, projektoví manažeři Treeportu, Lodewijk Hoekstra, René Jochems a Pius Floris. Z témat zazní např. čtyři roční období a rostliny pro podzim a zimu, prodej rostlin přes internet, snadno udržitelná veřejná zeď, živé zelené město, Buxus nebo Ilex, či vlámské a holandské soutěže zahrad roku. Podrobný program, elektronické vstupenky a přihlášky do doprovodného programu najdete na [www.grootgroenplus.nl](http://www.grootgroenplus.nl)



## ODBOŘNÁ KONFERENCE „ZELENÁ MĚSTA – MĚSTA BUDOUČNOSTI“

**15. ŘÍJNA 2013,  
KULTURNÍ DŮM  
RADOST HAVÍŘOV**

Pořadatel: Statutární město Haviřov ve spolupráci s výzkumným ústavem SILVA TAROUČY pro krajinu a okrasné zahradnictví.



Pátý ročník cyklu mezinárodních odborných konferencí „Zelená města – města budoucnosti“, letos s názvem PARKY NAŠICH SÍDEL, se bude konat 15. října v Kulturním domě Radost v Haviřově (Moravskoslezský kraj). Oficiální část konference obsáhne dvanáct přednášek odborníků nejen z naší republiky, ale i Slovenska a Polska – budou obsahem samostatného sborníku. Organizátoři zvou k účasti širokou odbornou veřejnost, organizačním garantem akce je Městské kulturní středisko Haviřov.

Kontaktní informace: [sekretariatmks@mkshavirov.cz](mailto:sekretariatmks@mkshavirov.cz)

[www.mkshavirov.cz](http://www.mkshavirov.cz)

**FLORAVIL**

- květinový mobiliář
- směsi pro květnaté louky
- zpevnění štěrkových ploch

FLORAVIL, s.r.o. | tel.: 246 002 271 | [www.floravil.cz](http://www.floravil.cz)

# PŘÍRODNÍ ZAHRADA INSPIROVANÁ LOMEM

Vítězná přírodní zahrada je založená na kontrastu kamene a extenzivní travinné vegetace. Porota ocenila, že zvolené řešení nabízí možnost, jak přistupovat k tvorbě zahrad v budoucnosti. Zahrada je nenáročná na údržbu, nepotřebuje závlahu a respektuje nejen přání a životní styl rodiny, ale i přírodní podmínky lokality. Zahrada odpovídá představám majitelů a potřebám rodiny. Je zde všechno, co zpřijemňuje pobyt pod širým nebem – venkovní kuchyně, velký jídelní stůl, ohniště pietně vytvořené z torza pokáceného dubu.

ZAHRADA ROKU 2013



Na začátku dlouhé cesty vedoucí k současné podobě zahrady v Hranicích bylo setkání s jejím majitelem, na které dodnes s úsměvem vzpomínáme...

Namísto obvyklého sezení s investorem a jeho ženou, kdy padají časté požadavky na budoucí vzhled zahrady (ano všichni to známe, stále dokola se opakující trávníky pro děti, grilování, voda, bylinky) se jelo na výlet do starého břidlicového lomu. Tam budoucí majitel řekl: „Byl bych rád, kdyby zahrada vypadala podobně jako lom, tohle je příroda, která se mi líbí...!“

A pro nás po vyslovení této výzvy začalo tříleté dobrodružství tvorby přírodní zahrady s atmosférou lomu v krásném koutě Moravy a experimentování s možnostmi nádherného kamene – antracitové břidlice.

Leč jak to tak bývá, krásný kout nebyl nejprve vůbec krásný. Novostavba budoucího domu rozdělila svažité pozemek na dvě úrovně a průběh terénních prací by vydal

na samostatný, pravděpodobně velmi vtipný text. Na parcele nezůstalo původního skoro nic, krom velkého dubu v západním koutě zahrady. Velkým plusem byl od začátku fakt, že investor zahrady byl zároveň majitelem stavební firmy, proto se některých



**LOKALITA:** Hranice na Moravě

**AUTOŘI PROJEKTU:** Ing. Mirka Svorová,  
Ing. Jakub Finger – Partero, zahradní architekti

**ZHOTOVITEL:** PROBI Inženýring s.r.o.

**VÝMĚRA ZAHRADY:** 3 000 m<sup>2</sup>

**REALIZACE:** 2010–2013

řešení nezalekl, ba právě naopak. Namísto dodavatelské firmy byla zahrada zhotovována kolektivně, pod aktivním autorským dozorem, s mottem „s odvahou kupředu“. Pan investor se spolu s námi srdnatě vrhl do výkopu jezírka, všech těch nekončících materiálových návozů, se stejnou vervou sázel stromy, pokládal závlahu a vozil kámen, dokonce i vysazoval kytky, následně plel...





který se díky orientaci domu dramaticky proměňuje.

Na obou stranách domu ve tvaru lodí vznikly terasy z břidlice, z nichž západní strana hostí vřesoviště a terasy plné celosezonně kvetoucích trvalek v zídkách jsou na straně východní.

Samostatnou kapitolou byla voda, respektive vytvoření přírodního koupacího jezírka navazujícího na hlavní pobytovou terasu u domu. Navzdory všem poučkám o koupacích biotopech se kromě dětí a psa vodou prohánějí i hejna červených rybiček koi a majestátní jeseteři.

Pro místní, ať už pasivně přihlížející, či aktivně pracující to byla nevídaná podívaná: často jsme čelili otázkám, proč na zahradu vozíme „furt nějaký křáky a šutry,... proč sázíme traviska, které přece rostou všude, ... a kde bude konečně nějaký ten trávník a proč jsou všechny stromy listnaté...“.

### FORMA ZAHRADY

Hybatelem rozvržení funkcí byla samozřejmě hmota domu. Jeho poloha nejen definovala terén, ale v rámci projektu domu

Vzhledem k velikosti pozemku jsme zvolili starý dobrý systém dřevin „výplňových“ v kombinaci s většími stromy „maskovači“, které byly vysazeny do nejhorších průhledů. S pomocí červených svíd jsme ozelenili příkré nevyužitelné svahy zpevněné gabiony a rozsáhlé plochy kolem vjezdů. Následoval výsev louky, plošné výsadby travin, zejména třtin, jakožto rostlin lom nejvíce evokujících. Masy „savanovitě“ působících stébel diferencují prostor a vnášejí do něj lehkost a pohyb, působí jako jedinečný lapač světla,



vznikl i nápad dovést vodní hladinu do jeho bezprostřední blízkosti. Ukázalo se také, že dům v takto dramatickém svahu sice nabízí krásné výhledy na okolní panorama Oderských vrchů, zároveň však nepříjemně shlíží do dvou zahrad rodinných domků pod sebou, což byl jeden z nejpálčivějších problémů tohoto místa. Okolí domu obsahovalo několik dalších nehezčných průhledů, které bylo také třeba maskovat „milosrdnou“ zelení.





Poslední fází, kterou s nadsázkou nazýváme „zdobení dortu“ bylo osvětlení zahrady, zhotovení maličké zeleninové zahrádky ve formě čtyř vyvýšených záhonů, stavba dětského domku se skluzavkou a psí boudy, osázení malého atria v patře domu a konečně (bohužel díky úhynu starého dubu) i vytvoření druhého sezení s ohništěm.

Dub zůstal na svém místě v podobě vyřezaného torza s mnohoznačným použitím i významem a kolem něj se teď sedí na kládách seřezaných ze střední části kmene. Dub byl nahrazen sošným habrem a za jem-



ného šelestění slámově zbarvených třtin, za zvonivých zvuků břidlice, která je všude po zemi, si tu v železné míse můžete rozdělávat oheň. Ano, „to“ je místo, které máme z celé zahrady úplně nejradši...

S odstupem času nezbyvá než smeknout klobouk před majitelem za odvahu projevenou při tvorbě díla, troufáme si kulantně říci „za hranicemi běžného vkusu“. Nám, zahradním architektům, to tak totiž nepřipadá, neboť svou „vizi“ máme tak nějak od začátku „v hlavě“, naproti tomu majitel zahrady bývá často v nevýhodě – má výsledek po nějakou dobu z pochopitelných důvodů lehce v mlze. Měli jsme to štěstí, že jsme mohli spolupracovat s člověkem, který se nechal zdravě strhnout a zmobilizoval všechny síly a prostředky, aby tuto vizi společně s námi naplnil. ■

Text: Ing. Mirka Svorová  
Foto: Lukáš Pelech a archiv SZÚZ

# Z LEŠA DO ÚDOLÍ



**LOKALITA:** Kanice u Brna

**PROJEKT ZAHRADY:** Ing. Jana Pyšková

**REALIZACE:**

Zahradní Architektura Kurz s.r.o.

**VÝMĚRA ZAHRADY:** 1 650 m<sup>2</sup>

**PROJEKT:** 2009–2010

**REALIZACE:** 2010–2011

Pozemek na okraji obce, pod lesem, s výhledem do kraje, nabídl jedinečnou možnost vytvořit zahradu u novostavby rodinného domku. Tvůrci se snažili o harmonii mezi okolní krajinou, sousedstvím a zahradou. Krajina vtéká do zahrady od lesa, zavlní se a plyne přes pastvinu za cestou do údolí. Navázat zahradou na okolí bylo nejpřirozenější cestou: na svazích je založen porost z domácích druhů rostlin, který navazuje na okraj lesa. Výhled do krajiny v údolí je možný nejen z vyšších partií zahrady, ale i z terasy před obývacím pokojem. Je ale řešen tak, aby bylo vidět líp ven než dovnitř: pohled rámuje keře, které poskytují majitelce v zahradě soukromí, ale také nenásilně brání pohledu dovnitř. V zahradě se kloubí okrasná, užitková i relaxační funkce.



**ZAHRADA ROKU 2013**

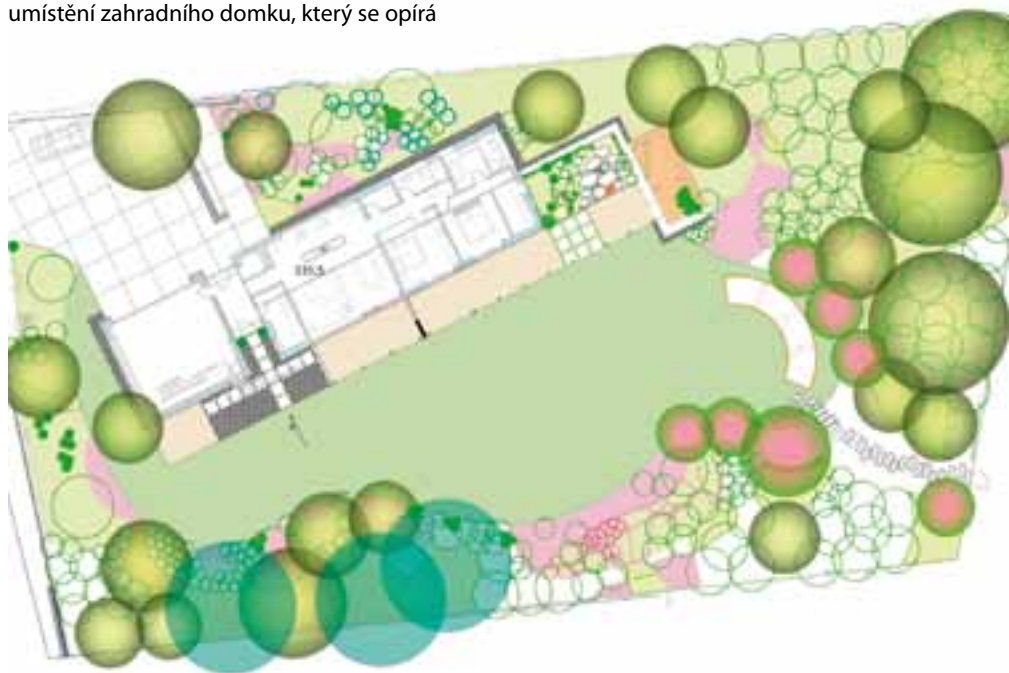
o patu svahu. Podél východní stěny domku je vytvořena kamenná kaskáda. Ta umožňuje posezení i stoupání na střechu domku – sklípku se zelenou střechou, která plynule navazuje na výsadby na svazích. Trsy a koberce aromatických druhů rostlin v teplých dnech sytí vzduch vůní. Majitelka je užívá pro přípravu čajů i v kuchyni, stejně jako zeleninu, které se výborně daří na slunném místě v patě prudšího svahu.



kerou brzy posílí porosty popínavých rostlin na plotech – stejně jako v keřovém patře okrasných i jedlých.

K vyřešení terénního rozdílu pomohlo umístění zahradního domku, který se opírá

Na pozemku bylo nutné vyrovnat nejen terénní rozdíl mezi lesem a cestou, ale také dramatické převýšení mezi parcelou na severu a stěnou domu. Dalším úkolem bylo zakrýt pohled na nehezky kout u souseda. To vyřešila výsadba několika borovic a keřů,



Na svahu pod lesem rostou stromy podsázené bohatými porosty travin a keřů, z nichž mnohé nesou plody jedlé pro lidi, ptáky a jiná zvířata. Nechybějí ani trvalky, mezi nimiž dominují robustní druhy blízké přírodě a jahodníky. O jejich plody se majitelka dělí s ptáky a drobnými živočichy – není to problém, jahod je dost až do mrazu. Ostatně i stromové patro je plánováno jako směs okrasných a ovocných stromů.



Mezi domem a sklípkem je malé zákoutí, které je symbolicky částečně zpevněno plochými kameny pocházejícími ze stejného zdroje jako balvany ze skalky. Před navazující moderní terasou ze dřeva a betonových dlaždic ve štěrku se směsí trvalek je pobytový trávník: měkký okraj je v harmonii s modelacemi svahů, ale v kontrastu k bujným porostům. Vnější linie se vlní a zahradu



opticky zvětšuje, naopak hranice terasy tvoří přísnou linii. Travnatou plochu obklopují kompozice z keřů, trvalek a travin – někde elegantní bělozelené, posilující pocit chladivého stínu, na slunci zase pestré, elektrizující. Nechybí užitková partie, která se s okrasnou nenápadně prolíná.

Vstupní partie navazuje na střídou architekturu domku a pokračuje i za zídku do stinného svahu. Dvorku před domem dominuje ambroň, které se zde skvěle daří. Krásně skládanou zeď ozdobil akcent popínavé růže. Na svahu za zdí se proti oknu tvoří barevný, od jara do jara měnící se obraz: směs dřevin, trvalek, travin – a mezi dřevinami vynikajících kanadských borůvek.

Zahrada nekončí plotem: i pás mezi hranicí pozemku a okrajem veřejné cesty je upra-





své majitelce, tvůrcům i údržbě radost. Je domovem své majitelce i mnohým živočichům. Dřeviny nesou plody, květiny a traviny semena, ve větvích jsou ptačí hnízda, ježci pomáhají sbírat škůdce, v kamenech se hřejí ještěrky. Zahradu vymýšlela žena pro ženu – je krásná, ale neokázalá, má půvab, ambice i skromnost, voní, přináší mnohá překvapení a potěšení. ■

Ing. Jana Pyšková

Foto: archiv autorky, archiv SZÚZ, archiv firmy Zahradní Architektura Kurz s.r.o.



ven jako pestrý štěrkový záhon s trvilkami, travinami a pnoucími rostlinami.

Všechno ale nejde ideálně – na pozemku jsou nesmírně složité půdní a hydrologické podmínky. Půdy jsou málo propustné a stavební činnost narušila vodní poměry v půdě: svah pod lesem a na jižní straně – původně spíše suchý, se po dokončení terénních modelací proměnil v promáčený kopec. Teď opět prochází proměnou a poměry se srovnávají. Z toho důvodu některé rostliny vyhynuly a postupně se hledají vhodné náhrady. Nebylo ani možné vysadit několik ovocných stromů. Zahrada dává zahradníkům hádanky a čeká na správnou odpověď. Většina rostlin ale prospívá skvěle a dělá



# DŮM A ZAHRADU SPOJILY ZELENÉ RAMPY

Když jsme byli pozváni řešit zahradu v Horních Měcholupech, stál na pozemku starý rodinný dům s vysokým schodištěm na verandu zvýšeného přízemí, který nenabízel příliš komfortu. Zahrada byla udržovaná, ale bez očividného konceptu, prostě taková „jak šel čas“. Trávníku dominovaly vzrostlé jehličnany v přední části zahrady i u domu, dál v zahradě pak rostlo několik starých ovocných stromů. Tu a tam se u plotu krčily či uprostřed trávníku trčely keřky různých druhů a velikostí. Zdálo by se nic moc začátek, ale nějak jsme cítili silný potenciál toho místa. A pak jsme viděli projekt na rekonstrukci domu a začalo nám být jasné, že tady se budou dít divy.

ZAHRADA ROKU 2013



Základní požadavek investorů byl dům co nejvíce propojit se zahradou a vytvořit ústřední pobytové centrum navazující na nově plánovanou relaxační přístavbu domu. Chtěli mít také intimnější sezení vzdálenější od domu. Dalším přáním bylo,

aby na pochozí plochy a případné drobné stavby v zahradě byly použity přírodní materiály. Požadavkem, který jsme ovšem brali jako samozřejmost, bylo zachovat v zahradě co nejvíce stávající vzrostlé zeleně. Také jsme měli vyřešit oplocení směrem k silnici



**MÍSTO:** Zahrada Horní Měcholupy

**REALIZACE:** FLERA s.r.o.

**AUTOŘI PROJEKTU:** Ing. Ferdinand Leffler, Ing. Veronika Matoušová

**TERMÍN REALIZACE:** Léto 2009

**ROZSAH DÍLA:** 3000 m<sup>2</sup>

a podpořit soukromí majitelů zelenou clonou. Důležité bylo také zohlednit potřebu odděleného vstupu na pozemek k bočnímu vchodu do domu, kde mělo vzniknout soukromé kadeřnictví jedné z dcer investorů. To znamenalo oddělit soukromý a poloveřejný prostor tak, aby to nepůsobilo v zahradě příliš rušivě. Neposledním přáním investorů bylo vytvořit malou užitkovou část začleněnou do nové zahrady.



Nově navržená přístavba domu s architektonicky promyšleným systémem nakloněných ramp namísto strmého schodiště přímo





vybízela zahradu vytáhnout nejen „k domu“, ale i „na dům“. Vznikl tedy soubor střešních výsadeb, které šplhají po rampách a provázejí každý krok návštěvníka domu. Klasické střešní výsadby rozchodníků a netřesků – jak říká trefně investorka „tlustokožců“ – byly doplněny kvetoucími trvalkami, travinami i směsí letniček, které zde přesemeňují.



Nakloněné rampy vedou nejen od branky k hlavnímu vstupu do domu, ale také propojují tuto úroveň se zahradou, a to včetně horního patra domu.

V zahradě pak vzniklo několik partií s různou atmosférou. Pobytové centrum u relaxační přístavby domu, které je tvořeno modřínovou terasou pod stávajícím smrkem, je doplněno o nenápadný vodní prvek – podlouhlé nerezové kanály s vodními rostlinami. Voda v nich pouze líně teče, rostliny však čile bují a dotvářejí tak atmosféru i uvnitř přístavby,

s kruhovou lavičkou. Pravidelně udržovaný trávník v zadní části zahrady ostře přechází v luční nesekaný trávník. Zahrada je zakončena slunným sezením, jehož jádro tvoří opět modřínová terasa s vodním kanálkem. Stín poskytovala dříve stará meruňka, ze které dnes bohužel zbyla pouze polovička. Dřevěné paravany z masivního dubu vytvářejí různá zákoutí a zároveň tvoří mohutnou treláž pro pnoucí růže.

Část zahrady je věnována užitkové funkci. Drobné vyvýšené záhonky jsou lemované



kde je vnitřní bazén. Při plavání v něm je okny vidět vegetace, takže si člověk může připadat ještě více jako v přírodě.

Na pobytové centrum navazuje intenzivní trávník, jemuž dominuje stará třešeň

proutěnými obrubami, stejně jako ploty kolem zahrady. Kompostér byl zhotoven také z dubových prachů.

Na druhé straně louka navazuje na mohutný záhon vysokých trvalek a travin, doplněných





hortenziemi a vzrůstnými česneky. Tento záhon tvoří požadovanou clonu směrem ke komunikaci a bytovým domům. Velmi silným tématem je v zahradě podpoření charakteru „pěníšnickového háje“ pod vzrostlými jehličnatými stromy. Velký záhon hýří barvami stálezelených rododendronů a azalek, čechrav, bohyšek a dalšího hustého podrostu. Tento druh výsadby pokračuje dál



podél domu až do zadní části, kde vznikl poloveřejný prostor pro soukromé kadeřnictví. Díky materiálům a výsadbě plynule navazujících na soukromou zahradu, nepůsobí tato část vůbec rušivě, naopak, snad pouze díky dvěma malým brankám člověk zjistí, že se nachází na rozhraní dvou různých funkcí zahrady. Za domem bylo vytvořením dřevěného platu na stávající betonové jímce zbudováno místo pro sušení prádla, což požadovala investorka. Všechny části zahrady sjednocují materiály použité na zpevněných plochách a ostat-

ních konstrukcích a prvcích v zahradě. Vstupní části dominuje vjezd a chodník řešený z čedičových kvádrů. Ty vedou až k hlavním dveřím domu a volně se trousí dále po jednotlivých rampách až do hor-

ního patra a také dolů do zahrady. Čedič je střídán nášlapy z dubových prachů, které doplňují pochozí plochy na rampách a tvoří výrazný designový prvek. Chodník z dubových nášlapů se organicky vine přes plochu vjezdu a vstupního chodníku, podél celého domu a celou zahradou. Stejný materiál je také zopakován na plotě podél komunikace – dubové prachy tvoří plotová „pole“ trčící z podezdívky mezi žulovými sloupky. Ty se nechaly vystavět z ubourané části domu, tudíž naprosto korespondují s materiálem přízemí.

Realizace probíhala v několika fázích, které se samozřejmě neobešly bez chybiček a drobných problémů. Ale díky obrovské péči investorů a lásce k rostlinám paní investorky zahrada velmi prosperuje. Většinou rostlin se daří, všechno zde kvete, bují, roste, plodí. Rostliny tuto lásku cítí. ■

Ing. Veronika (Matoušová) Hořáková  
Foto archiv FLERA s.r.o. a SZÚZ



# ZAHRADA MAGICKÉHO KRUHU

Příběh zahrady se začal odvíjet zcela normálním, poklidným tempem od roku 1999, kdy na zahradě rostly pouze dvě řady tují, trávnik a tři nevelké ovocné stromy. A uprostřed ní ještě stálo malinké dětské pískoviště se skluzavkou. V tomto stavu se zrodila myšlenka zahradu upravit a vysázet v ní také okrasné keře, stromky a květiny. V první etapě tak vznikla zahrada, která respektovala všechny rodinné potřeby obyvatel domu. Všechny výsadby byly proto orientované jenom do okrajových částí zahrady, v podstatě podél plotu. Ale časem se hodně věcí změnilo. Najednou skluzavka i pískoviště osiřely, nahradily je jiné zájmy. V zahradnictvích se objevovaly nové, velmi přitažlivé odrůdy rostlin, které by se na zahradu klidně a snadno vešly, jenom se do současného uspořádání zahrady jaksi nehodily. A tak v roce 2010 došlo k rozhodnutí, které nakonec vedlo k dramatické změně vzhledu zahrady.



Základem celé rekonstrukce zahrady bylo výrazné omezení trávniku. Kvůli téměř pravidelnému čtvercovému půdorysu se jako zajímavá ukázala možnost vytvořit na zahradě centrální zatravněnou kruhovou plochu – zbylý nový prostor pak mohl být využit k zcela novým výsadbám. Nespornou výhodou tohoto řešení bylo, že rekonstrukce mohla být velmi šetrná ke stávajícím rostlinám z první etapy realizace. Proto byly vybrány ty nejhodnotnější kusy, které byly dále zakomponovány do nového vzhledu zahrady. Přesnější by možná bylo říct, že jenom několik málo rostlin z původní zahrady muselo ustoupit novým plánům. Velká část původních rostlin zůstala na místě a snadno se stala součástí nové zahrady. To je nesmír-



**ČESTNÉ UZNÁNÍ ZA POUŽITÍ  
NEOTŘELÉHO SORTIMENTU  
ROSTLIN A JEJICH KOMPOZICI**

**DÍLO:** Zahrada magického kruhu - Borovany

**AUTOR PROJEKTU:** Ing. Pavel Chlouba

**ZHOTOVITEL:** Ing. Pavel Chlouba



**ZAHRADA ROKU 2013**



ně cenné, protože díky těmto starým kusům zahrada i po ukončení rekonstrukce vypadala velmi přirozeně. Kromě nových rostlin na zahradě také přibýly nové vydlážděné plochy, které slouží jako pohodlný přístup na terasu nebo ke kompostu, případně jako zpevněný podklad pro novou lavičku. Protože velkou část nových rostlin tvořily dobře rostoucí trvalky, dynamika vývoje zahrady krátce po ukončení výsadby nabrala na obrátkách. Náročnost na údržbu se zmenšením plochy trávniku klesla, užitná hodnota zahrady se ale výrazně zvětšila. ■

Ing. Pavel Chlouba

# SLOVO PŘEDSEDY PŘEDSTAVENSTVA SZÚZ

SZÚZ



## SPOLUPRACUJEME? DRŽÍME PŘI SOBĚ? JE SVĚT NÁDHERNÝM MÍSTEM?

V krásném dni uprostřed letošních prázdnin jsem se zúčastnil rozloučení s panem profesorem Ing. Jaroslavem Machovcem. Na závěr důstojného obřadu promluvil smuteční řečník o poslední návštěvě pana profesora na Zahradnické fakultě v Lednici. „Když pan profesor tehdy odcházel, loučil se slovy: „Pamatujte na doporučení, kterého je našemu oboru nejvíce potřeba: Spolupracujte a držte spolu všichni zahradníci pohromadě.“

Pro mě silná chvíle, jistě, také dojetí. Zvláštní byl také pocit štěstí a hrdosti, že jsem pana profesora – Zahradníka s VELKÝM Z – mohl poznat, a že mezi ty zahradníky také patřím. Ještě to odpoledne, které jsem strávil právě ve společnosti kolegů – zahradníků, jsem přemýšlel, proč právě soudržnost náš obor nejvíce potřebuje. Otázkou totiž je, jestli náš obor má dostatečně pevné místo a jistotu svébytné existence na tzv. trhu v ČR. Pan profesor Machovec velmi dobře pamatoval dobu po druhé světové válce, kdy obor zahradník-sadovnick, krajinářský architekt, pojmy údržba a zakládání zeleně apod. v ČR

vůbec neexistovaly. Pan profesor byl doslova u vzniku našeho oboru, našich profesí, které nás učil nejen dobře vykonávat, ale i milovat. Díky tomu mohou zahradníci vydělávat peníze, živit sebe i své rodiny a budovat své zahradnické firmy. Bez společné snahy o prosazování a obhajování zahradnického oboru jako potřebné samostatné a důležité profese mohou být všichni zahradníci opět pouze okrajovou součástí stavebních, lesnických, zemědělských a nově i tzv. facility firem.

Na dovolené mě v jednom časopise zaujal citát: „Svět je nádherným místem pro život, nebezpečným pro člověka se dnes stává prakticky pouze zásluhou nebezpečných lidí“. Tento výrok je připisovaný Albertu Einsteinovi těsně po druhé světové válce. Citát dále pokračuje: „Nebezpeční lidé mohou svět učinit nebezpečným pouze v případě, kdy vůči jejich konání včas nezakročí lidé, kteří nejsou nebezpeční“. Proč se mi tato úvaha vloudila do souvislosti s panem profesorem Machovcem?

Během toho smutného, ale zároveň krásného dne jsem znovu slyšel příběh z šedesátých let, kdy ještě velmi mladý Jaroslav Machovec, jenž tehdy ani nikdy potom nebyl nebezpečný, obhájil a prosadil radikální řez tisových živých plotů v Lednici, jejichž krásu díky tomu můžeme dnes obdivovat. A přitom se musel – úplně sám – postavit i velmi nebezpečným lidem. Dnes to máme snazší, než to bylo před padesáti lety, ale musíme držet pohromadě. Tak jak nám to vzkázal pan profesor Machovec. ■



SVAZ  
ZAKLÁDÁNÍ  
A ÚDRŽBY ZELENĚ

### PRAHA

#### Boušek s.r.o.

Poděbradská 186/56, 180 66 Praha 9  
Tel.: 602 368 385, fax: 281 866 025  
e-mail: bousekzahrady@seznam.cz,  
www.bousekzahrady.cz

#### GARPEN – zahradní architektura a služby

U Skalky 16, 181 00 Praha 8  
Tel.: 233 542 925, fax: 233 542 925  
e-mail: info@garpen.cz, www.garpen.cz

#### Imramovský – vegetační úpravy s.r.o.

Mladoboleslavská 489, 190 17 Praha 9  
Tel./fax: 286 856 003  
e-mail: imramovsky@imramovsky.cz, www.imramovsky.cz

#### KEJHA-SUK, zahradnické služby

Malostranské nám. 2, 118 00 Praha 1  
Tel./fax: 241 062 406, 603 869 007, 602 373 589,  
603 428 118, e-mail: zahradnici@volny.cz  
www.volny.cz/zahradnici

#### Lege Artis zahrady s.r.o.

Keltů 920, 165 21 Praha 6, Tel.: 776 667 540  
e-mail: info@LA-zahrady.cz, www.LA-zahrady.cz

#### OK GARDEN s.r.o.

Sládkovičova 1233/21, 142 00 Praha 4  
Tel./fax: 233 900 423, 602 354 304  
e-mail: okgarden@volny.cz, www.okgarden.cz

#### Richard Čech

Drahelická 205/7, 19015 Praha – Satalice  
mob: 605 481 807, e-mail: richardzahradnik@seznam.cz  
www.zahradnictvicech.

#### Tilia Garden s.r.o.

Olšanská 54/3, 130 00 Praha, Tel.: 725 000 132,  
e-mail: tilia-garden.sro@seznam.cz, www.tiliagarden.cz

#### WEISS & WILD, s.r.o.

Konojedská 41, 100 00 Praha 10, Tel.: 603 924 117,  
e-mail: ivoweiss@seznam.cz, www.weissawild.cz

#### Zahradní Architektura Kurz, s.r.o.

K Holému vrchu 1091, 155 00 Praha 5  
e-mail: info@zakurz.cz, www.landscaping.cz

#### Zdeněk Hradilák –

#### Jasan zahradnické práce

Na okraji 230/58, 162 00 Praha 6  
Tel.: 602 229 908, e-mail: hradilak@volny.cz

### STŘEDOČESKÝ KRAJ

#### Acre SPOL. S R.O.

Střížkovská 2426/1, 180 00 Praha 8  
tel.: 283 841 050, 603 844 990  
e-mail: info@acre.cz, www.acre.cz

#### Arbosana zahradní architektura

Kytín 162, 252 10 Mnišek pod Brdy, Tel.: 603 802 855  
e-mail: arbosana@volny.cz, www.arbosana.cz

#### BAOBAB péče o zelesň, s.r.o.

Alšova 5/3, 252 62 Únětice  
Tel.: 224 319 917, fax: 224 320 079  
e-mail: baobab@baobab.cz, www.baobab.cz

#### Ing. Pavel Lehovec – zahradnictví

Říčanská 77, 252 43 Průhonice  
Tel.: 267 750 492, mail: pavel-lehovec@seznam.cz



# SEZNAM ČLENŮ SVAZU ZAKLÁDÁNÍ A ÚDRŽBY ZELENE

## **Ing. Jaroslav Štěpán**

Karlínská 136, 29001 Poděbrady, Tel.: 603 413 331  
e-mail: info@zahradnictvistepan.cz  
web: www.zahadnictvistepan.cz

## **LandART Atelier**

Karlovtýnská 49, 25216 Nučice, mob: 775 188 891  
e-mail: landart@seznam.cz, www.landart.cz

## **Lukáš Rajtr**

Dřevčice 65, 250 01 Brandýs nad Labem  
mob.: 608 927 158, e-mail: rajtr.l@seznam.cz

## **Pavel Lisý – Zahrada Lisý**

Popovice 113, 267 01 Králův Dvůr, Tel./fax: 311 638 063  
e-mail: zahradalisy@iol.cz, www.zahradalisy.cz

## **Petr Kaše – zahradnické služby**

Masarykovo nám. 18, 25401 Jílové u Prahy  
Tel.: 603 779 985, mail: info@zahradnickesluzby.cz

## **VLASATÝ s.r.o.**

Baárova 192, 252 25 Jinočany, tel. 604 342 471  
e-mail: t.vlasaty@seznam.cz, www.malus.cz

## **ZAHRADNÍ ARCHITEKTURA MARTINOV s.r.o.**

Martinov 279, 277 13 Kostelec nad Labem  
Tel.: 603 520 771, fax: 326 905 120  
e-mail: zahrarch@zahrarch.cz  
www.zahrarch.cz

## **JIHOČESKÝ KRAJ**

### **ARBORES CZ, s.r.o.**

Ke Sřelnici 184, 397 01 Písek  
Tel.: 776 851 998, 777 345 068  
e-mail: keclick@arbores.cz, www.arbores.cz

### **Česká zahrada K + P**

M. Kráškovic 682, 391 81 Veselí nad Lužnicí  
Tel.: 606 623 669, e-mail: ceskazahrada@centrum.cz,  
www.ceskazahrada-kp.cz

## **Ing. Hana Chvalová**

Zámecká zahrada Čimelice, 398 04 Čimelice  
Tel.: 382 228 192, e-mail: info@zahradacimelice.cz  
www.zahradacimelice.cz

## **Ing. Jiří Hájek – ZAKLÁDÁNÍ ZAHRAD**

Olešná 82, 398 43 Bernartice  
Tel./fax: 382 587 193, 602 463 562  
e-mail: jiri-hajek-ml@seznam.cz, www.zahrady-hajek.cz

## **Ing. Pavel Chlouba**

Budějovická 476, 373 12 Borovany  
Tel.: 387 981 378, 606 769 759  
e-mail: chloubap@najihu.cz, www.fotoflora.cz

## **Michal Vráněk**

Blatské sídliště 589, 391 81 Veselí nad Lužnicí  
Tel./fax: 381 582 689, 602 425 669  
e-mail: michal.vranek@quick.cz, www.vranek.cz

## **Václav Straka**

Litvínovská 1492/10a, 370 01 České Budějovice  
Tel.: 602 272 848, fax: 387 203 600  
e-mail: info@stromovkacb.cz

## **ZAHRADNÍ ARCHITEKTURA TÁBOR spol. s r.o.**

Beranova Lhota 10, 391 37 Chotovice  
kancelář-Chýnovská 344, 390 02 Tábor  
Tel./fax: 383 835 202, 606 744 745  
e-mail: slepicka@zahradytabor.cz  
www.zahradytabor.cz

## **PLZEŇSKÝ KRAJ**

### **Jan Papež – Zahrady s duší**

Jungmannova 614, 33901 Klatovy  
mob: 776 663 660, e-mail: zahradysdusi@centrum.cz

## **LAND ART . CZECH s.r.o.**

326 00 Plzeň Jablonského 626/11  
Tel.: 602 452 922, landart.czech@seznam.cz  
www.landartczech.cz

## **KARLOVARSKÝ KRAJ**

### **Zahrada Teplá – Ing. Petr Šindelář**

Klášteř Teplá, 364 61 Teplá  
Tel.: 353 392 275, fax: 353 392 500  
e-mail: info@zahradatepla.cz  
www.zahradatepla.cz

### **Zahradní a parková spol. s r.o.**

Chebská 252, 353 01 Mariánské Lázně  
Tel.: 354 622 135, fax: 354 622 135  
e-mail: info@zahradaml.cz  
www.zahradaml.cz

## **ÚSTECKÝ KRAJ**

### **EKODENDRA s.r.o.**

Straky 46, 417 42 Zabušany  
Tel.: 417 821 733, fax: 417 822 008  
e-mail: ekodendra@ekodendra.cz  
www.ekodendra.cz

### **Gabriel s.r.o.**

České Kopisty 208, 412 01 Litoměřice  
Tel.: 416 733 244, fax: 416 731 627  
e-mail: gabriel@gabriel.cz, www.gabriel.cz

### **GardenLine s.r.o.**

Šeříková 405/13, 412 01 Litoměřice  
Tel.: 777 104 937, fax: 416 532 656  
e-mail: skrivanek@garden-line.eu  
www.garden-line.eu

### **GRÜNER, s.r.o.**

Kamýčká 503/19A, 412 01 Litoměřice  
Tel./fax: 416 732 037, 602 409 918  
e-mail: martin.gruner@gruner.cz  
www.gruner.cz

### **JINÁ ZAHRADA s.r.o.**

Ústecká ul., 403 17 Chabařovice  
mob.: 606 094 474, e-mail: Ing.jiri.bartos.seznam.cz  
www.jinazahrada.cz

### **Jirmus zahradnické služby s.r.o.**

Hlínná č.p.8, 412 01 Litoměřice  
Tel.: 606 816 572, e-mail: info@zahrady-jirmus.eu  
www.zahrady-jirmus.eu

### **Petr Neumann**

Polní 733/20, 408 01 Rumburk  
mob: 604 279 242  
e-mail: p.a.neumann@seznam.cz

### **Tomáš Pavka – Land Art**

Dlouhá 415, 417 42 Krupka  
Tel.: 608 517 989,  
e-mail: t.pavka@land-art.cz  
www.land-art.cz

## **LIBERECKÝ KRAJ**

### **DIKÉ ZAHRADY s.r.o.**

463 46 Příšovice 224, Tel.: 604 204 835  
e-mail: zahrady@dike-centrum.cz  
www.dike-zahrady.cz

## **KRÁLOVEHRADECKÝ KRAJ**

### **GRAS spol. s.r.o.**

Úpská 340, 542 24 Svoboda nad Úpou  
Tel.: 603 775 000, 603 900 777  
e-mail: info@gras.cz, www.gras.cz

### **Ing. Jiří Stolín**

Horní 210, 503 21 Stěžery, Tel.: 602 116 415  
e-mail: jiri.stolin@volny.cz

### **PEKVIZ spol. s.r.o.**

Pražská 1435, 543 01 Vrchlábí  
Tel.: 602 361 033, fax: 499 424 005  
e-mail: pekviz@volny.cz  
www.vychodo.ceskestavby.cz

## **PARDUBICKÝ KRAJ**

### **Ekogreen, s.r.o.**

Lány na Důlku 10, 533 31 Pardubice  
Tel./fax: 466 971 089  
e-mail: ekogreen@ekogreen.cz, www.ekogreen.cz

### **Ing. Karel Kratěna**

Hálkova 2209/15, 568 02 Svitavy  
Tel.: 603 149 672  
e-mail: karel@kratena.cz, www.kratena.cz

### **Jan Vavřín – ARS**

Peciny 265, 570 01 Litomyšl  
Tel./fax: 461 614 578  
e-mail: ars@ars-vavrin.cz, www.ars-vavrin.cz

## **VYSOČINA**

### **ARS VIRIDIS s.r.o.**

Perk 70, 675 22 Stařeč, Tel.: 731 474 420  
email: arsviridis@arsviridis.cz  
www.arsviridis.cz

### **EKOIMPEX Vysočina s.r.o.**

Javorová 2262, 393 01 Pelhřimov  
Tel.: 607 915 125,  
e-mail: neckarova@ekoimpex.cz  
www.ekoimpex.cz

### **PARK sadovnické**

#### **a krajinnářské úpravy s.r.o.**

Je Dukovany, 675 50 Je Dukovany  
Tel./fax: 561 105 636, 777 326 185  
e-mail: park@trebicsko.com  
www.park.trebicsko.com

### **ZAHRADY LAURUS – Ing. Eva Hegerová**

Hybrálec 128, 586 01 Jihlava  
Tel.: 604 128 478,  
e-mail: eva.hegerova@centrum.cz  
www.zahradylaurus.cz

### **Zahradnické úpravy s.r.o.**

Žerotinova 112, 675 71 Náměst nad Oslavou  
Tel./fax: 568 620 745  
e-mail: bartik@zahradnickeupravy.cz

### **3D – Zahrady s.r.o.**

Řečice 145, 592 33 Radešinská Svratka  
Tel.: 774 589 539  
e-mail: projekce@3d-zahrady.cz  
www.3d-zahrady.cz

## **JIHOMORAVSKÝ KRAJ**

### **Agrostis Trávníky, s.r.o.**

Npor. Krále 16, 683 01 Rousínov  
Tel./fax: 517 370 607, 732 687 628  
e-mail: agrostis@agrostis.cz, www.agrostis.cz

### **BELLIS BRNO s.r.o.**

Marie Hübnerové 24, 621 00 Brno  
Tel./fax: 549 275 768, e-mail: bellis.brno@volny.cz

### **Ekostavby Brno, a.s.**

U Svitavy 2, 618 00 Brno  
Tel.: 548 128 274, fax: 548 128 275  
e-mail: ekostavby@ekostavby-brno.cz  
www.ekostavby.cz

### **HORTISCENTRUM**

Komenského 220, 667 01 Židlochovice  
Tel.: 547 231 040, fax: 547 238 711  
e-mail: hortis@hortis.net, www.hortis.net

### **Ing. Jiří Vrbas – „KVĚT“**

Nádražní 155, 664 08 Blažovice, Tel./fax: 544 243 854  
e-mail: vrbas@vrbas.cz, www.vrbas.cz

### **Ing. Josef Zapletal**

Za humny 288, 664 46 Prácheň  
Tel.: 603 412 275, 547 219 307  
mail: zapletal@zahradyzapletal.cz, www.zahradyzapletal.cz

### **Ing. Petr Klíma, Ph.D.**

Drobného 316/56, 602 00 Brno  
Tel.: 603 950 930, e-mail: klima.zahradnik@seznam.cz  
www.petrklima.cz

### **Ivo Diviš – zahradnické služby**

Chaloupky 89, 624 00 Brno  
Tel.: 602 770 831, 541 223 309  
e-mail: ivodivis@seznam.cz, www.zahrady-divis.cz

### **Josef Janků**

Arboretum – Šmelcovna 3, 680 01 Boskovice  
Tel./fax: správa 516 453 071,  
gardencentrum 602 173 939,  
Provoz Dobříš – ulice Pražská, Dobříš 263 01,  
Tel.: 602 383 767  
e-mail: arboretum@smelcovna.cz  
www.smelcovna.cz

### **KAISLER s.r.o.**

Měřičkova 48, 621 00 Brno  
Tel./fax: 541 228 032, 603 949 529  
e-mail: kaisler@kaisler.cz, www.kaisler.cz

### **Kavyl spol. s.r.o.**

Mohelno 452/1, 675 75 Mohelno,  
Tel./fax: 541 243 986  
e-mail: brno@kavyl.cz, www.kavyl.cz

### **Přírodní stavby, zahradní architektura – Ing. Vojtěch Haláček**

Stříbský mlýn 5/6, 664 91 Ivančice  
Tel.: 602 676 427, e-mail: info@qetiny.cz  
www.zahradniarchitektura.cz

### **RAINING service s.r.o.**

683 04 Drnovice 79  
Tel.: 724 418 171, e-mail: raining@zavlaha.eu  
www.zavlaha.eu

### **OLOMOUCKÝ KRAJ**

#### **ZAHŘADA Olomouc s.r.o.**

Železniční 469/4, 772 11 Olomouc  
Tel.: 585 315 022, fax: 585 315 023  
e-mail: kancelar@zahrada-olomouc.cz  
www.zahrada-olomouc.cz

### **ZLÍNSKÝ KRAJ**

#### **ACRIS zahrady s.r.o.**

Slunečná 4548, 760 01 Zlín, Tel.: 604 460 786  
e-mail: info@acris.cz, www.acris.cz

#### **ARBOREA Březová, s.r.o.**

Březová 96, 763 15, Tel./fax: 577 983 342  
e-mail: arborea@volny.cz  
www.arboreabrezova.cz

### **FLORSTYL s.r.o.**

Panská 25, 686 04 Kunovice  
Tel.: 576 514 082-4, e-mail: florstyl@florstyl.cz  
www.florstyl.cz

#### **Zábojník – contractors, s.r.o.**

Jeřabinová 1424, 768 61 Bystřice pod Hostýnem  
Tel.: 573 379 451, fax: 573 379 455  
e-mail: v.zabojnik@centrum.cz,  
www.prirodnimaterialy.cz

### **MORAVSKOSLEZSKÝ KRAJ**

#### **David Mičan – Zahrada M**

Aleje 66/421, 725 28 Ostrava – Hošťalkovice  
Tel.: 595 059 154, e-mail: info@zahradam.cz  
www.zahradam.cz

#### **DVOŘÁK LESY, SADY, ZAHŘADY s.r.o.**

Jahodová 782, 725 29 Ostrava – Petřkovice  
Tel.: 596 131 358, e-mail: info@b-dvorak.cz  
www.b-dvorak.cz

#### **Ing. Kristián Korner**

Hřbitovní 356, 711 00 Ostrava-Koblov  
Tel.: 731 157 981, e-mail: tomas@korner.cz  
web: www.korner.cz

#### **Ing. Libor Vavřík – zahradnictví, sadové úpravy**

Metylovská 979, 739 11 Frýdlant nad Ostravicí  
Tel./fax: 558 677 304  
e-mail: info@zahradnictvi-vavrik.cz  
www.zahradnictvi-vavrik.cz

#### **Ing. Martin Závodný**

Lískovecká 2867, 738 01 Frýdek Místek  
Tel.: 777 887 391, 558 402 150  
mail: zavodny@email.cz

#### **Iváněk – Zeman, v.o.s.**

Žabeň 55, 738 01 Žabeň  
Tel.: 558 655 441, fax: 558 655 443  
e-mail: ivanek@ivanek-zeman.cz  
www.ivanek-zeman.cz

#### **Pavčina Florová, DiS.**

Maxima Gorkého 49, 794 01 Krnov  
Tel. 604 943 009  
Email: info@zahradaflo.cz, www.zahradaflo.cz

#### **TALPA – zahradnické služby s.r.o.**

U Hájenky 325, 735 14 Orlová – Lutyně  
Tel.: 596 514 257, fax: 596 516 930  
e-mail: talpa@iol.cz

#### **Zahradnictví Šimková, s.r.o.**

Bystřice č. 1139, 739 95 Bystřice nad Olší  
Tel.: 777 004 752, fax: 558 352 151  
e-mail: simka@volny.cz  
www.zahradnictvi-simkova.cz

#### **ZAHŘADY HANYZ s.r.o.**

Škrbeňská 558, 739 34 Šenov, Tel.: 603 412 003  
e-mail: hanyz@seznam.cz, www.zahrady-hanyz.cz

#### **Zámecký dvůr s.r.o.**

U statku 301/1, 736 01 Havířov – město  
Tel.: 596 815 193, e-mail: kotula@volny.cz  
www.volny.cz/kotula/

### **PŘIDRUŽENÝ ČLEN**

#### **Mendelova univerzita v Brně**

Botanická zahrada a arboretum  
Zemědělská 1, 613 00 Brno  
Tel.: 545 223 606, fax: 545 223 693  
e-mail: arboretum@mendelu.cz, www.mendelu.cz/arboretum

#### **SOŠ zahradnická a SOU Rajhrad**

Masarykova 189, 664 61 Rajhrad  
Tel.: 547 426 311, fax: 547 426 310  
e-mail: knazik@skolarajhrad.cz, www.skolarajhrad.cz

### **Střední škola zahradnická Litomyšl**

T. G. Masaryka 527, 570 01 Litomyšl  
Tel.: 461 612 013, fax: 461 611 060  
e-mail: szas.litomyysl@lit.cz, www.szas.lit.cz

#### **Vyšší odborná škola zahradnická a Střední zahradnická škola Mělník**

Na Polabí 411, 276 01 Mělník  
Tel.: 315 623 023, fax: 315 623 009  
e-mail: skola@zas-me.cz, www.zas-me.cz

### **ZOO Jihlava**

Březinovy sady 4372/10, 58601 Jihlava  
Komplexní péče o zeleň a zahradní tvorbu  
mob.: 731 653 817, smidova@zoojihlava.cz  
www.zoojihlava.cz

### **MIMOŘÁDNÝ ČLEN**

#### **MGM Žilina s.r.o.**

Obežná 7, 010 08 Žilina, Slovenská republika  
Tel.: +421 415 652, fax: +421 415 652 427  
e-mail: mgm@mgmzilina.sk, www.mgmzilina.cz

#### **T-TAKÁCS, s.r.o.**

Hlavná 152, 900 29 Nová Dedinka, Slovenská republika  
Tel.: +421 905 645 135, e-mail: agro@takacs.sk  
www.takacs.sk

### **OBCHODNÍ ČLEN**

#### **ARBOEKO s.r.o.**

Bedřicha Smetany 230, 27742 Obříství  
Tel.: 315 683 151, e-mail: arboeko@arboeko.com  
web: www.arboeko.cz

#### **Agrocar s.r.o.**

Na Vápenkách 381, 74221 Koprivnice  
mob: 777 118 998 (M.Hrubý)  
e-mail: info@agrocar.cz  
www.agrocar.cz

#### **AGRO CS a.s.**

Řířkov 265, 552 03 Česká Skalice  
Tel.: 491 457 227  
e-mail: agrocsc@agrocsc.cz  
www.agrocsc.cz

#### **DuPont CZ s.r.o.**

155 00 Praha, Pekařská 14/628  
Tel.: 257 414 111, sona.krausova@dupont.com  
www.dupont.cz

#### **Kloboucká lesní s.r.o.**

Šumavská 1, 602 00 Brno 2  
Tel.: 518 387 131, 606 774 499  
e-mail: slovak@klobouckalesni.cz, www.klobouckalesni.cz

#### **Milan Valášek – miVAL**

Sakařova 979, 530 03 Pardubice  
Tel.: 466 415 565, 602 412 829  
e-mail: mvalasek@volny.cz, www.mival.cz

#### **Ing. Renata Pešičková – PERENY**

294 74 Hlavenec 79  
Tel.: 326 971 914, Fax: 326 972 062  
e-mail: pereny@pereny.cz, www.pereny.cz

#### **RAŠELINA a.s.**

Na pískách 488/II, 392 18 Soběslav  
Tel.: 381 205 301, fax: 381 205 302  
e-mail: sekretariat@raselina.cz  
www.raselina.cz

#### **SEED SERVICE s.r.o.**

Rokycanova 114/IV., 566 01 Vysoké Mýto  
Tel.: 465 420 203  
e-mail: seedservice@seedservice.cz  
www.seedservice.cz

# SEZNAM ČLENŮ SEKCE BIOBAZÉNŮ, OKRASNÝCH A KOU PACÍCH JEZÍREK

## ACRE, spol. s r.o.

Smetanova 568, 281 51 Velký Osek  
Tel./fax: 283 841 040, 283 842 039  
e-mail: info@acre.cz, www.acre.cz

## ACRIS zahrady s.r.o.

Slunečná 4548, 760 01 Zlín  
Tel.: 604 460 786, e-mail: info@acris.cz, www.acris.cz

## Arbosana zahradní architektura

Kytín 162, 252 10 Mníšek pod Brdy  
Tel.: 603 802 855  
e-mail: arbosana@volny.cz, www.arbosana.cz

## Aquavaria s.r.o.

Universitní ul. 33, 320 11 Plzeň  
Tel.: 377 421 625, e-mail: aquavaria@volny.cz  
www.aquavaria.cz

## BAOBAB – péče o zeleň s.r.o.

252 62, Únětice 3, Tel.: 224 319 917  
e-mail: baobab@baobab.cz, www.baobab.cz

## Česká zahrada K + P

M. Krškové 682, 391 81 Veselí nad Lužnicí  
Tel.: 606 623 669, e-mail: ceskazahrada@centrum.cz  
www.ceskazahrada-kp.cz

## DIKÉ ZAHRADY s.r.o.

Příšovice 224, 463 46 Příšovice  
Tel.: 604 204 835  
e-mail: zahrady@dike-centrum.cz, www.dike-zahrady.cz

## EKOIMPEX Vysočina s.r.o.

Javorová 2262, 393 01 Pelhřimov, Tel.: 607 915 125  
e-mail: neckarova@ekoimpex.cz, www.ekoimpex.cz

## Ekogreen, s.r.o.

Lány na Důlku 10, 533 31 Pardubice  
Tel./fax: 466 971 089, e-mail: ekogreen@ekogreen.cz  
www.ekogreen.cz

## Gabriel s.r.o.

České Kopisty 208, 412 01 Litoměřice  
Tel.: 416 733 244, fax: 416 731 627  
e-mail: gabriel@gabriel.cz, www.gabriel.cz

## GARPEN – zahradní architektura a služby

U Skalky 16, 181 00 Praha 8  
Tel.: 233 542 925, fax: 233 542 925  
e-mail: info@garpen.cz, www.garpen.cz

## Green engineering s.r.o.

Samoty 2124, 397 01 Písek, Tel.: 723 015 944  
e-mail: jiri-hajek-ml@seznam.cz, www.zahrady-hajek.cz

## HORTISCENTRUM s.r.o.

Komenského 220, 667 01 Židlochovice  
Tel.: 547 231 040, fax: 547 238 711  
e-mail: hortis@hortis.net, www.hortis.net

## Ing. Jiří Vrbas – „KVĚT“

Nádražní 155, 664 08 Blažovice  
Tel./fax: 544 243 854  
e-mail: vrbas@vrbas.cz, www.vrbas.cz

## Ing. Miroslav Řehák

Dřísy 211, 277 14 Praha-východ  
Tel.: 602 148 461  
e-mail: rehakmiroslav@seznam.cz

## Ing. Pavel Lehovec – Zahradnictví

Ričanská 77, 252 43 Průhonice  
Tel.: 267 750 492, fax: 267 750 492  
e-mail: pavel.lehovec@seznam.cz

## Ing. Petr Klíma, Ph.D.

Drobného 316/56, 602 00 Brno  
Tel.: 603 950 930  
e-mail: klima.zahradnik@seznam.cz  
www.petrklima.cz

## Iváněk – Zeman, v.o.s.

Žabeň 55, 738 01 Žabeň  
Tel.: 558 655 441, fax: 558 655 443  
e-mail: ivanek@ivanek-zeman.cz  
www.ivanek-zeman.cz

## Jirmus zahradnické služby s.r.o.

Hlinná č.p. 8, 41201 Litoměřice  
Tel.: 606 816 572  
e-mail: info@zahrady-jirmus.eu  
web: www.zahrady-jirmus.eu

## Kavyl spol. s r.o.

Mohelno 452, 675 75 Mohelno  
Tel./Fax: 541 243 986  
e-mail: brno@kavyl.cz  
www.kavyl.cz

## KEJHA-SUK, zahradnické služby

Malostranské nám. 2, 118 00 Praha 1  
Tel./fax: 241 062 406,  
603 869 007, 602 373 589, 603 428 118,  
e-mail: zahradnici@volny.cz  
www.volny.cz/zahradnici

## Lege Artis zahrady s.r.o.

Keltů 920, 165 21 Praha 6, Tel.: 776 667 540  
e-mail: info@LA-zahrady.cz  
www.LA-zahrady.cz

## Michal Vránek

Blatské sídliště 589, 391 81 Veselí nad Lužnicí  
Tel./fax: 381 582 689, 602 425 669  
e-mail: michal.vranek@quick.cz  
www.vranek.cz

## Milan Šplíchal

Lípec 87, 281 26 Týnec nad Labem  
Tel.: 602 615 550, fax: 321 789 241  
e-mail: splichal@moment.cz  
www.splichal-cz.cz

## PARK sadovnické a krajinářské úpravy s.r.o.

Je Dukovany, 675 50 Je Dukovany  
Tel./fax: 561 105 636, 777 326 185  
e-mail: park@trebicsko.com  
www.park.trebicsko.com

## Pecina s.r.o.

Na Oboře 876, 276 01 Mělník  
Tel.: 777 794 451  
e-mail: info@rybniky-pecina.cz  
www.rybniky-pecina.cz

## Přírodní stavby, zahradní architektura – Ing. Vojtěch Haláček

Stříbský mlýn 5/6, 664 91 Ivančice,  
Tel.: 602 676 427, e-mail: halamek@mezibrehy.cz  
www.zahradniarchitektura.cz

## RAINING service s.r.o.

683 04 Drnovice 79  
Tel.: 724 418 171, e-mail: raining@zavlahy.eu  
www.zavlahy.eu

## Roman Papík – Profi Aquarium

Dříteč 109, 533 05 Dříteč  
Tel.: 777 759 122, e-mail: urbanec@profi-aquarium.cz  
www.profi-aquarium.cz

## Vladimír Marek

Moskevská 2998, 272 04 Kladno  
Tel.: 604 476 283, www.puskvorec.cz  
e-mail: v.marek@email.cz  
www.zahrady-marek.cz

## WEISS & WILD, s.r.o.

Konojedská 41, 100 00 Praha 10  
Tel.: 603 924 117, e-mail: ivoweiss@seznam.cz  
www.weissawild.cz

## ZAHRADA Olomouc s.r.o.

Železniční 469/4, 772 11 Olomouc  
Tel.: 585 315 022, fax: 585 315 023  
e-mail: kancelar@zahrada-olomouc.cz  
www.zahrada-olomouc.cz

## Zahradnictví Šimková, s.r.o.

Bystřice č. 1139, 739 95 Bystřice nad Olší  
Tel.: 777 004 752, fax: 558 352 151  
e-mail: simka@volny.cz  
www.zahradnictvi-simkova.cz

## 3D – Zahrady s.r.o.

Řečice 145, 592 33 Radešinská Svratka  
Tel.: 774 589 539  
e-mail: projekte@3d-zahrady.cz  
www.3d-zahrady.cz

## OBCHODNÍ ČLEN

### DOLTAK s.r.o.

Komořany 2, 68301 Rousínov  
e-mail: dolezal@doltak.cz www.doltak.cz

### PROXIM s.r.o.

Palackého 578, 530 02 Pardubice,  
Tel.: 466 531 635, 602 164 992  
e-mail: kroupa@proxim-pu.cz,  
www.proxim-pu.cz  
www.probazen.com

stav k 15. 9. 2013

www.jezirka-biobazeny.cz

# VELETRH BAZÉNY, SAUNY & SPA

Členové Sekce biobazénů, koupacích a okrasných jezírek se ve dnech 17.–21. 9. 2013 prezentovali na specializovaném veletrhu BAZÉNY, SAUNY & SPA, který doplnil nabídku podzemních stavebních veletrhů v PVA EXPO PRAHA. Společně postavili rozsáhlou cent-

rální expozici s přírodním jezírkem a odpadčinkovou zónou. Kromě toho po celou dobu veletrhu pořádali pro veřejnost přednášky a diskuze. Individuální expozicí se představilo 8 členů sekce a svůj stánek měl na veletrhu i Svaz zakládání a údržby zeleně. ■



# ZAHRADNICKÁ PERSPEKTIVA

## PROFESNÍ VZDĚLÁVÁNÍ ČLENŮ SVAZU ZAKLÁDÁNÍ A ÚDRŽBY

SZÚZ



Rozsáhlý vzdělávací projekt, který Svaz zakládání a údržby zeleně realizuje od roku 2011, se pomalu blíží ke konci. V letních měsících se uskutečnily poslední praktické dílny a workshopy. Na podzim čeká účastníky kurzů ještě několik odborných exkurzí, závěrečné testy a v listopadu 2013 bude projekt ukončen.

### REALIZACE AUTOMATICKÝCH ZÁVLAH

2.–3. 7. 2013

Praktická část dílny se uskutečnila v Hrušovanech u Brna pod vedením zkušených pracovníků firmy ACRIS zahrady s.r.o., která pro nás celou dílnu připravila. Účastníci si na konkrétní zakázce ověřili teoretické znalosti získané na předcházejícím čtrnáctidenním školení. V rámci odborné exkurze shlédli i realizaci automatických závlah v blízkém okolí.



### STAVÍME SE DŘEVEM

5.–9. 8. 2013

Dílnu zahájil Bc. Josef Vokál – odborný garant, který přítomné přivítal, provedl školení bezpečnosti práce a uvedl účastníky do problematiky dřevěných staveb použitelných v zahradnickém oboru a seznámil je s vlastnostmi a specifiky dřeva jako stavebního materiálu. Odpoledne bylo věnováno praktické dílně pod vedením MgA. Martina Klody. Ve večerním bloku se účastníci seznámili s praktickými ukázkami montáže prvků pro zhotovení palub a pergol zaměřenými zejména na problematiku spojovacích materiálů a základního rozdělení dřev dle využitelnosti v zahradnickém oboru. Celé úterý probíhala praktická dílna pod vedením tesařského mistra Petra Růžičky, kdy si účastníci osvojili práci se dřevem za použití původních tesařských nástrojů

opět praktické dílně a lektorům Eduardovi Chvostovi a Martinu Klodovi s přednáškou na téma historie a současnost dřevostaveb u nás i ve světě. Pátek byl věnován odborné exkurzi s výkladem Ing. Tomáše Gabriela.



a vlastní zhotovení původních tesařských spojů. Střešní program byl zahájen přednáškou pana Vlastimila Pekárka zaměřenou na povrchovou úpravu dřeva, lazury a oleje. Účastníci byli také obeznámeni s problematikou dřevokazných hub a hmyzích škůdců. Teorii vystřídal exkurze do botanické zahrady v Troji se zaměřením na dřevěné prvky. K panu Pekárkovi se jako lektor připojil Ing. Eduard Chvosta. Čtvrtek patřil

### STŘEŠNÍ ZAHRADY

12.–16. 8. 2013

Dílna byla zahájena Bc. Josefem Vokálem, který přítomné uvedl do obecné problematiky střešních zahrad a v odpoledním bloku pokračoval seznámením s druhy použitelných izolací, včetně praktických ukázek. Večerní blok byl věnován zeleni na konstrukcích pod vedením Ing. Ivany Řehákové. Druhý den zahájila přednáška



Ing. Jitky Dostalové na téma „Dešťová voda a její retence v zelených střechách“. Následovaly přednášky na téma extenzivních a intenzivních střech v podání pana Bc. Josefa Vokála a Ing. Tomáše Gabriela, se zaměřením na jejich vlastní praktické zkušenosti. Odpolední blok byl věnován praktickým ukázkám hydroizolací.

Středeční den začal praktickou dílnou pod vedením Ivice Nadj a Ing. Ivany Řehákové. Po obědě přednášel Ing. Eduard Chvosta o netradičních rostlinných druzích, které jsou vhodné do našich podmínek na střešní zahrady a navázal exkurzi do Pražské botanické zahrady v Troji, kde byli účastníci obeznámeni s pozitivními i negativními ukázkami realizace střešních zahrad.



Ve čtvrtek dopoledne probíhala opět praktická dílna pod vedením pana Ivice Nadj, v průběhu které si účastníci prakticky osvojili veškeré dovednosti získané od začátku týdne, zejména zhotovení dlažby na rektifikačních podložkách, horkovzdušné spojení – výrobu hydroizolace pro zelenou střechu, instalaci hydroizolace na přilehlých konstrukcích, instalace geotextilií, hydroakumulačních a drenážních prvků, transport střešního substrátu na zhotovovanou střechu, osázení střechy sukulentními rostlinami včetně zajištění proti vodní a větrné erozi. Pan Aleš Kurz a Vladimír Horský se podělili o své zkušenosti s ozeleněním střech v rámci realizačních firem. V odpoledním bloku RNDr. František Šrámek a Martin Dubský přednášeli o použitelných druzích střešních substrátů včetně jejich fyzikálních a chemických vlastností. Večerní blok věnovala Eva

Novozámská tématu použití mechů na zelených střechách. V pátek se konala odborná exkurze na již zrealizovaná díla. Průběžně po celou dobu dílen byly vystaveny materiály pro realizaci zelených střech, např. hydroizolace, tepelné izolace, různé druhy střešních vpustí a jejich nástaveb.

### **DLAŽBY A ZÍDKY Z BETONOVÝCH PREFABRIKÁTŮ**

**26.–30.8.2013**

Dílnu připravila firma KB - BLOK systém s.r.o., která dodala i výukový materiál, zadání pracovního úkolu a vypracovanou projektovou dokumentaci, podle které účastníci dílny pracovali. V průběhu pěti dnů se v tematicky založených výukových blocích naučili pracovat



vat s různými typy betonových prvků. První den byl věnován teorii, ostatní již praxi. Zadání vlastního pracovního úkolu sestávalo ze tří částí: 1. Pokládky betonových obrubníků a palisád, 2. Pokládky betonové dlažby a vegetačních tvárníc včetně spárování, hutnění, skladby podkladových vrstev pro dláždění určené k pojezdu osobními vozy, 3. Výstavby výstavek plotových a zahradních stěn.

### **KVALIFIKOVANÝ STAVITEL KOU PACÍCH JEZÍREK**

**19.–23. 8.2013**

Hlavní náplní tohoto závěrečného modulu bylo sestavení funkčního modelu koupacího jezírka na základě znalostí získaných v předchozích pěti modulech kurzu. Účastníci kurzu měli také možnost složit závěrečnou zkoušku, která se skládala z testu o cca 60 otázkách, návrhu projektu jezírka včetně vhodných technologií dle zadaných parametrů a obhájení tohoto projektu před odbornou komisí složenou jak z českých, tak zahraničních odborníků na danou problematiku. ■



# RAPID EURO 4

## VŠESTRANNÝ JEDNOOSÝ NOSIČ NÁŘADÍ ŠITÝ NA MÍRU ZÁKAZNÍKA

Robustní, výkonný, požadavky lehce konfigurovatelný a léty prověřený nosič nářadí Rapid EURO 4 se v roce 2013 objevil i v portfoliu jednoosých strojů v České republice. Během krátké doby se tento stroj s mimořádnou spolehlivostí osvědčil i u desítek uživatelů v ČR.

## EURO 4

### REKLAMNÍ PREZENTACE

Firmu Rapid Motormäher AG založili Dr. Karl Welter a Ing. Arnold Rütishauser v roce 1926 a stala se první společností na světě, která spustila sériovou výrobu motorových jednoosých strojů s vlastním pohonem s aktivním řízením (pohybem řídicích pák).

Tato švýcarská firma zahájila tedy výrobu před více než osmdesáti lety a ve výrobě jednoosých hydrostatických nosičů nářadí a sekaček zaujímá místo světového lídra. Firma vyrábějící všestranné jednoosé nosiče nářadí působí pod názvem Rapid Technic AG a sídlí v městečku Killwangen nedaleko Curychu. Momentálně zaměstnává 130 lidí. Pro Českou republiku má generální zastoupení produktů s označením Rapid společnost AGROCAR s.r.o. s širokou sítí regionálních prodejců.

Od roku 1992 vyrábí výrobní závod Rapid Technic AG v souladu se systémem řízení kvality ověřeným institucí SQS. Společnost Rapid Technic AG v zájmu splnění vysokých nároků na kvalitu výroby a servisu pořádá pravidelná školení nejen svých pracovníků, ale i zástupců z řad profesionálních prodejců. Při výrobě je kladen důraz na snadné ovládání nosičů s plynulou jízdou vpřed

a vzad bez používání řazení a s aktivními systémy řízení, které dovolují pracovní nasazení i v nejextrémnějších provozních podmínkách.

Kompaktní, všestranný, uživatelem konfigurovatelný jednoosý nosič nářadí Rapid EURO 4 se může pochlubit několika technickými přednostmi vycházejícími z každodenních



potřeb a požadavků uživatelů a zkušeností z praktického nasazení stroje nejen v komunální sféře, ale i při profesionálních realizacích zahradních ploch.

Pohonnou jednotkou nosiče EURO 4 je benzinový dvouválcový motor Briggs & Stratton Vanguard s výkonem 21 koní. Nosič nářadí je standardně vybaven pojezdovými koly dle vlastního výběru (úzká 10" nebo 12", široká Terra se šípovým nebo travním vzorem), motor je vybaven ručním startérem, (za příplatek elektrostartérem), teplotní pojistkou motoru, ochranným krytem olejového filtru motoru, počítadlem motohodin a sadou nářadí.

Další možností volitelné výbavy je externí sání, ochrana karburátoru v případě zimního provozu, nebo pracovní osvětlení.

Svahová dostupnost nosiče EURO 4 je 100% (45°). Hydrostatická převodovka umožňuje obsluhu plynule pracovat rychlostí 0 až 8 km/h při jízdě vpřed a 0 až 4 km/h vzad. Vývodová hřídel pracuje v závislosti na typu agregovaného nářadí a provozních podmínkách s 690 nebo 1000 otáčkami za minutu (volně přepínatelné pákou v místě řídicích pák). Pro agregaci pracovního nářadí lze za příplatek využít externí přídatné dvojčinné hydrauliky s rychloupínacími spojkami pro





bezproblémové a vysoce komfortní ovládání přídatných nářadí, jako je výškové nastavení mulčovačů, hloubka půdních nářadí (rotační brány, půdní obráběcí frézy), ovládání sněhových radlic a zametacích kartáčů, vyhazovacího komínu sněhové frézy apod.).

Nosič lze vybavit zadním držákem násuvných přídatných nářadí pro změnu těžiště stroje podle právě používaného nářadí a provozních podmínek. Díky tomu je stroj adaptabilnější při práci v těžkém terénu, lze využít maximální trakci, bezpečnost, ovladatelnost a snadnější výměnu přídatných nářadí. Mezi ergonomické prvky výbavy patří výškové nastavení řídicích v 11 pozicích bez použití nářadí a za příplatek stranově ve třech polohách v rozmezí +/- 15°.

Aktivní řízení stroje je ovládáno použitím dvou páček na každé straně řídicích s progresivní funkcí „brzdění“ jednotlivého hnacího kola. Ovládání pojezdu vpřed /vzad včetně plynulé změny rychlosti je pomocí otočné

rukojeti na pravé straně řídicích bez použití spojky. Hydrostatická převodovka je vybavena tzv. „bypassem“ pro vyřazení hydrauliky pojezdu, čímž je umožněn volný pohyb se strojem bez jakékoliv námahy.

Nosič nářadí EURO 4 lze, jak bylo již zmíněno, lekcce konfigurovat podle požadavků zákazníka. Mezi volitelné prvky výbavy patří např. rozšířitelné kolové přírby různých délek, dovývání přídatných nářadí nejen ve směru jízdy prostřednictvím závaží, ale i příčně pomocí pružinového členu u upínacího tělesa – adaptéru nářadí, především pro kladívkové mulčovače.

Široké spektrum hnacích kol, dvojmontáže či dokonce trojmontáže kol včetně ocelových a speciálních svahových kol s trakčními hroty umožňuje vysokou stabilitu stroje spolu s maximální bezpečností a minimální námahy ze strany obsluhy.

Díky svému výkonu a technickým parametrům je jednoosý víceúčelový nosič Rapid

EURO 4 určen pro nasazení i ve velmi těžkých pracovních podmínkách v agregacích s těžkým nářadím. Ekonomicky velmi efektivní je využití stroje pro celoroční údržbu komunikací, především chodníků. Jeho přednosti se plně projeví v zahradních realizacích, zejména v těžce dostupných členitých místech, a to i s méně energeticky náročným nářadím s menšími pracovními záběry a hmotnostmi. **Jednoosý nosič nářadí je v ČR k dispozici za velmi výhodných podmínek pod označením Rapid EURO 4 plus a v současnosti se řadí v portfoliu jednoosých strojů za nejefektivnější koncepci stroje vyšší výkonnostní třídy s geniálním principem všestrannosti.**

**Více informací včetně možnosti nezávazného předvedení stroje na infolince 800 990 600, u společnosti AGROCAR s.r.o. na tel. č. 556 802 752 nebo 777 881 116 a u prodejců strojů Rapid v ČR uvedených na [www.rapid-technic.cz](http://www.rapid-technic.cz).**



# Rapid

[www.rapid-technic.cz](http://www.rapid-technic.cz)

## Hydrostatické jednonápravové malotraktory a nosiče nářadí v profesionální realizaci



**RapidHydrostat**



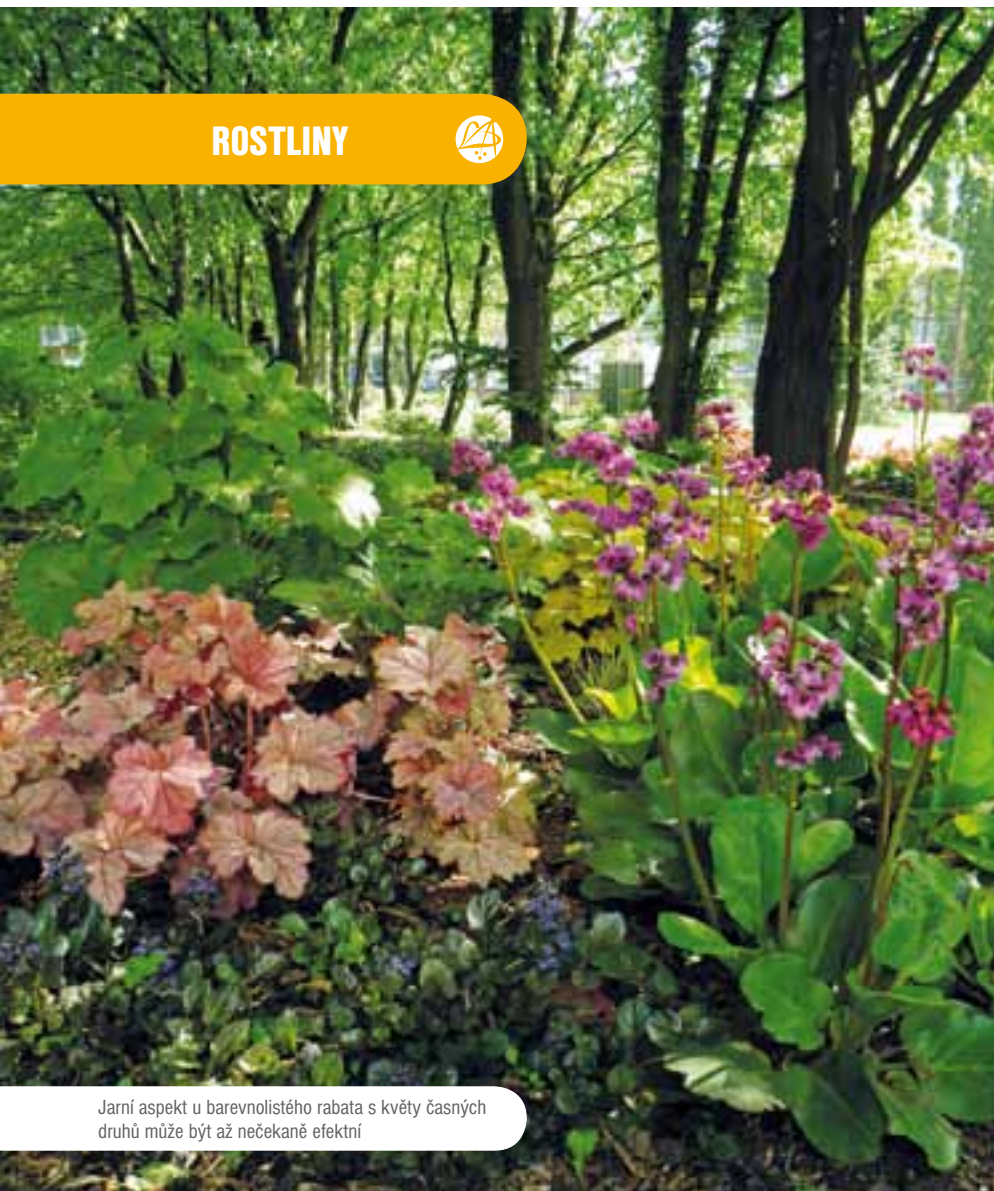
[www.rapid-technic.cz](http://www.rapid-technic.cz)



# PODROSTY A JEJICH UDRŽITELNOST

Během posledních dekád se pozornost krajinářských architektů a zahradních designerů soustředila zejména na zakládání zcela nových kompozic. K revitalizacím parků a zahrad dříve založených se hledala cesta spíše individuálně a cestou mnoha pokusů i omylů. Zatímco ve stromovém patru proběhla a neustále trvá intenzivní profesní výměna zkušeností, bylinné patro je v podrostu nezářídka spíše trpěno. Nebo alespoň trpí samo o sobě.

ROSTLINY



Jarní aspekt u barevnolistého rabata s květy časných druhů může být až nečekaně efektní

Pojem podrost vyjadřuje zejména prostor pod stromy a keři, tedy oblast tzv. zeleného stínu. Krajinářská architektura i zahradní design nezářídka pracují ovšem i se stínem budov a konstrukcí, který může být absolutní, použijme tedy v tuto chvíli pro něj

pojem „stín černý“. Autoři projektů občas podcení fatální rozdíl mezi povahou stínu budov a různých světelných požitků podrostů dřevin, důsledky kořenové konkurence či vodním režimem počínaje a skutečnou mírou světelných stresů konče.

## STANOVIŠTĚ

Pokud jde o bylinné patro, musíme si nejprve uvědomit skutečnost, že jsme schopni trvalým způsobem změnit souvrství nosné vrstvy a udržet na něm téměř libovolné společenstvo. Změna stanoviště vyžaduje několikanásobné investice oproti využití přirozeného výchozího stavu, ať už je jakýkoliv. Kromě kontaminací chemikáliemi a ropnými produkty má totiž i ta poslední antropozem, ba i ten nejhorší jíl, nějaké homogenizovatelné vlastnosti a využitelnost pro cílovou kompozici.

Na rozdíl od bylinné etáže je u stromového patra trvalá změna stanoviště dlouhodobě neuskutečnitelná. Výjimku představuje zeleň na konstrukci. Zároveň je zde souvztažnost mezi konkrétním druhem stromu a na něj vázaném společenstvu natolik fixní, že zde bývá ještě výraznější užitnost lokálního potenciálu, než u otevřených ploch. Prostory pod zachovanými stromy bývají na stavbách posledními ostrůvky nějakých stabilizovaných nik s čitelným snímkem diverzity v dané lokalitě.

Sama příroda nám je však dobrou ukázkou, jakých paradoxů se lze dopouštět. Příkladem může být vřesoviště na vápenci vzniklé sekundárně na listovém opadu doubrav. Nebo se můžeme učit i na principu „bulvy/šlenky“, kdy na vyvýšených místech najdeme tu tam diviznu vedle kypřeje rostoucí ve sníženině. V podrostech lesů mírného pásma tak jsou vázané na surový humus stovky druhů, kterým je listový opad základním životním prostředím a nic jiného je nezajímá. Totéž pozorujeme u tzv. „kotlíkových oportunistů“, kteří náhle nastupují v případě pádu stromu v porostu na vzniklou světlinu, aniž bychom věděli, kde se tyto druhy náhle vzaly. Ve stejné chvíli můžeme dobře sledovat nejen zhroucení řady hajních druhů a nálet trnitých keřů, ale také významnou adaptabilitu několika zahradnický nesmírně cenných druhů, které jsou schopny takový atak přežít.

## ŽIVOTNÍ STRATEGIE

Podstatou pochopení nutných náležitostí každého stabilního společenstva je právě životní strategie. Správný poměr těchto strategií umožní vytvořit nejen funkční přirozený bylinný pokryv, ale i udržitelnou kulturní záhonovou kompozici. Zatímco čistě hajní společenstva jsou složena zejména z pokryvů (tedy rostlin kryjících zejména povrch půdy) a rostlin se zásobním orgánem, tak již drobné zvýšení světelného požitku rozevírá nůžky nabídky o řadu druhů, které se umí prosadit i jinou cestou. Vytváří velké množství semen, rostou do výšky, rozrůstají



Kromě barvy listů hraje podstatnou roli i textura umocňující atraktivitu kompozice

se do polykormonů (nejsou tedy stěsnaně trsnaté, ale volně výběžkaté) nebo se účinně kombinují s některou z hajních strategií (přežití za omezeného přísunu světla). Jejich přežití je dané především mobilitou druhu. I my lidé, když se nám někde nelíbí, utíkáme různým způsobem. Strategii spálených mostů připomínají právě někteří „kotlíkoví oportunisté“, kteří se vysejí z podstaty a uhynou. Plíživé rozchody pak můžeme najít právě u polykormonů, které se zvolna přemísťují na svá nová působiště. Právě schopnost uhnout a přizpůsobit se je u druhů okraje lesa jedna z nejhodnotnějších vlastností, kterou lze v prvních letech života díla zahradní tvorby brilantně využít.

Víme, že některé druhy peren mění v případě světelné nedostatečnosti svou strategii z trsnaté na výběžkatou, přičemž přestávají dočasně kvést. Podobně se samozřejmě mohou chovat při kosení, zavalení a v podobných dalších stresech. Zejména u černého stínu se stává, že několikapatrová budova vrhá rozlehlý stín, ale pouze v odpoledních hodinách. Obecně lze říci, že klíčové je období poledního žáru, které v červencových parnech panuje zhruba mezi jedenáctou ranní a třetí odpolední. Rostliny okraje lesa poměrně lépe snesou pět hodin ranního slunce, než pět hodin odpoledního. Za extrémní stres lze pak považovat proluku, či atrium, kde padá stín budov ráno a večer, zatímco v poledne se kytky „pečou“.

## SKLADBY SPOLEČENSTVA

Skladba společenstva a úpravy stanoviště mají v případě podrostů jeden společný parametr. Obsahují složky dočasné a trvalé.

Zatímco organická vylepšení jsou dočasná, minerální jsou trvalejší až trvalá. Použité druhy v sortimentu záhonů či společenstev také dělíme podle funkční skupiny zejména na dočasné a trvalé, respektive cílové. Právě sladěním „nástupu“ celého díla v prvních třech letech ve vztahu souvrství a cílových rostlin můžeme významně snížit náklady na údržbu. Dočasné druhy a komponenty nosné vrstvy sehrají svojí ochrannou úlohu po dobu stabilizace a následně jsou vytlačeny cílovými za pomoci sílícího akcentu přirozených podmínek.

## CIVILIZAČNÍ STRES

V kulturních formách podrostů je hlavním kamenem úrazu ovšem civilizační stres. V rodinných zahradách si zejména domácí mazlíčci neberou servítky, stejně jako ratolesti i omladina, a dávají zahradě zabrat. Buď jde přímo o stres fyzický způsobený sešlapáním či pádem, nebo o stres fyziologický daný zejména troušením různých roztoků

a dalších substancí. Ve veřejném prostoru lze jen stěží předjímat skutečnou zátěž místa, zvláště když kulturní člověk se vyznačuje zejména tím, že vše krásné dokáže zničit už jen proto, že se na „krásnosti“ shodne příliš mnoho lidí a rozhodnou se ji v neděli hromadně obdivovat.

## TERMÍNY VÝSADBY A ZAJIŠTĚNÍ

Za předpokladu, že podrosty byly řádně vyprojektovány od souvrství po společenstvo až k technologii výsadby a velikosti výsadbového materiálu, přichází ke slovu výsadba a zajištění (tzn. momentu projevů ujmoutí). Nejvhodnější termín pro výsadbu je podzim, je nutné ovšem zajistit důkladnou mechanickou ochranu včetně zimních měsíků. Dočasné zaplacení či krytí kari sítěmi proti sešlapu a výhrabu je esteticky pochybné, ale při našem společenském vztahu ke květinám bohužel nezbytné. Jak známo bruslaři dokážou nakrájet z břehových peren salát a zimní radovánky děti promění v mlat



Směs šterku s kompostem se ukázala jako velmi perspektivní řešení suchého stínu zejména pro vitální druhy s podzemními zásobními orgány

**KRUMPHOLZ**®  
Werkzeugfabrikation seit 1799

**NĚMECKÉ RUČNÍ KOVANÉ NÁŘADÍ  
S TRADICÍ VÝROBY OD ROKU 1799**

[www.kovanenaradi.cz](http://www.kovanenaradi.cz)

**CHLEBIŠ**  
zahradní a komunální technika

Kontakt: CHLEBIŠ s.r.o., Hrnčířská 14, Hlučín  
info@krumpholz1799.cz, Tel.: 736 473 463

cokoliv, co se postaví sáňkám do cesty. Výhodou podzimní výsadby ovšem je, že jarní efemery velmi záhy vymezí plochu záhonu a nástup dobře zakořeněných peren dává záhonu podstatně větší perspektivu rozvoje, než při jarní výsadbě. U podrostů se totiž při jarní výsadbě potkává období rašení stromů se sázením a následným pokusem peren o kořenění. Ty ovšem v boji o vodu a kořenový prostor ve zkyprněném materiálu nemají oproti stromům prakticky šanci. Následně nejsou schopny čelit letním vedrům a celá výsadba snadno zkolabuje.

### BUDOUCÍ STÍN

Velkým tématem jsou výsadby v oblasti tzv. budoucího stínu. Za poněkud školáckou chybou již lze snad dnes považovat situaci, kdy ono kolečko na výkresu symbolizující nově vysazený strom doprovází hajní výsadba. Při použití standardního výsadbového materiálu s korunou nasazenou v podchozí výšce, se můžeme dočkat reálného stínu zhruba po pěti a více letech. Navíc jediný skutečně hodnotný stín je ten tzv. polední, proto může těchto několik čtverečních metrů stínu ovlivňovat po několik let prostředí mimo vlastní prostor pod stromem. Jistě, jiný tvar stínu má po pěti letech katalpa či jertlín, jinak to bude u buku nebo lípy. Nicméně s ohledem na běžnou životnost trvalkového záhonu v rozmezí šesti až osmi let, je nutno se smířit s tím, že primární kompozice by měla být především určena pro plné slunce. I zde je ale možné použít prvky vnitřní dynamiky a slunné taxony využít k poskytnutí sekundárního stínu. Zejména do směsných kompozic pak můžeme vložit „pružnou matici“ z druhů s širokou ekologickou amplitudou



Časně podzimní aspekt na jednom z nejnáročnějších stanovišť při patě kmene borovice.



Dynamický záhon na okraji lesa postavený z druhů s různou strategií a výškou.

či výraznou mobilitou, které si na změnu podmínek prostě dokáží počkat i v područí světlomilných trvalek.

### POKUSNÉ ZÁHONY

Na ČZU Praha Suchdol bylo v roce 2011 vysazeno osm pokusných záhonů řešících některá témata podrostů. Jako lokalita byl vybrán záměrně zapojený porost vzrostlých habrů doplněný o vzdušnou skupinu vyvčetněných borovic a hlohu v chráněném poloatriu budov. Záhonové kompozice srovnatelných ploch po 27 m<sup>2</sup> (stejně jako u desítky slunných záhonů založených v roce 2009) pracují tedy s typickými podmínkami podrostů. Ostrá kořenová konkurence spolu s vláhovým deficitem poskytly výběr stanovišť okraje lesa, bloudivého stínu a hlubokého stínu. Každý ze záhonů má jinou kompozici, stanoviště, sponu a substrátovou směs. I přes nepříznivou zimu ihned po založení dnes dosahuje pokryvnost 65 až 85% při velmi základní údržbě (3x pletí, 3x závlivka) a četných krádežích. Nejzajímavějšími kompozicemi jsou ornamentální barevnolisté rabato a směs pro okraj lesa. Překvapením se stala pokryvná kompozice pro suchý stín založená na substrátu s 50% podílem skeletu. Rostliny se dlouho etablovaly, ale s velkou perspektivou. Zklamáním je naopak záhon ze směsi jarních efemerů na čistém rašelinovém strukturovaném substrátu, který jako jediný vykazuje regresí a pokryvnost jen 40% i při zvážení potenciálu dormantních druhů.

Onďřej Fous



**EVROPSKÉ DNY  
BEZPEČNOSTI A OCHRANY  
ZDRAVÍ PŘI PRÁCI**  
24.-25.10.2013  
Hotel Maximus Resort  
Erněnská přehrada

**1. DEN** MEZINÁRODNÍ KONFERENCE **BEZPEČNÁ STAVBA**  
v rámci evropské kampaně "Zdravé pracovníky 2013-2014"  
KVALITNÍ PROJEKT - BEZPEČNÁ STAVBA

**2. DEN** PŘÍKLADY SPRÁVNÉ PRAXE **BEZPEČNÁ STAVBA V ČR I EU**

→ Více informací a online přihlášky najdete na [www.apolicevize.cz](http://www.apolicevize.cz)






zemědělská • lesní • komunální

KVALITNÍ SORTIMENT NABÍZENÝCH STROJŮ  
A ŠPIČKOVÁ KVALITA SERVISU JE ZÁKLADEM ÚSPĚCHU

**Středisko Polanka**  
BV-Technika, a.s.  
K Vydralinám 705/2  
725 25 Ostrava-Polanka  
Tel.: 5956 946-10  
Fax: 5956 946-11

**Středisko Velký Týnec**  
BV-Technika, a.s.  
Bystrická 370  
783 72 Velký Týnec  
Tel.: 601 378 086

**Středisko Lanškroun**  
BV-Zemědělská technika, s.r.o.  
Dolní Trešnovec 17  
563 01 Lanškroun  
Tel.: 465 321 559  
Fax: 465 321 559





[www.bvtechnika.cz](http://www.bvtechnika.cz)





**Husqvarna**

## Nový rozměr údržby veřejných ploch



Rezervujte si  
předváděcí akci na tel.:

**724 130 479**

**HUSQVARNA P 525D**  
Tříválcový vznětový motor Kubota D1105, objem válců 1123 cm<sup>3</sup>, pohon příslušenství kardanem, šířka sekání 132–155 cm, hmotnost (motorová jednotka) 675 kg, kabina jako příslušenství.

Husqvarna P 525D je výkonný dieslový rider pro efektivní sekání rozlehlých ploch. Dostupný s žacími ústrojími o šířce 155 nebo 132 cm a možností mulčování nebo zadního výhozu. Volitelná příslušenství jako jsou radlice, zametací kartáč, cepákové žací ústrojí a další z něj činí spolehlivého pracovníka pro celý rok.

[www.husqvarna.cz](http://www.husqvarna.cz)

Copyright © 2013 Husqvarna. Všechna práva vyhrazena.

**ADAM**  
ZAHRADNICKÁ A.S.

VELKOOBCHOD  
S ROSTLINNÝM MATERIÁLEM

# CASH & CARRY



Na ploše dvou hektarů je pro Vás připraven k okamžitému odběru široký sortiment rostlin v kontejnerech a zakládkách.

289 15 **BŘÍSTVÍ**, (dálnice D11, exit 18)  
tel.: 325 516 099, fax: 325 516 098  
e-mail: [bristvi@adamza.cz](mailto:bristvi@adamza.cz)

[www.adamza.cz](http://www.adamza.cz)